



**A RUGALMASSÁGOT NÖVELŐ HELYI,
INNOVATÍV KEZDEMÉNYEZÉSEK
TÁMOGATÁSA
SELLYE VÁROSÁBAN**

TÁMOP-2.4.5-12/3

*2012. augusztus
Sellye*

Tartalomjegyzék

Tartalomjegyzék

Tartalomjegyzék.....	2
Bevezető.....	3
I. A szükségletfelmérés módszerei.....	4
A módszertanok alkalmazásához kapcsolódó folyamatábra:.....	10
II. Helyzetelemzés a célcsoportokról.....	11
III. A projekt megvalósulásának külső és belső környezete.....	18
IV. Általános és konkrét célok megfogalmazása.....	37
V. A projekt szakmai tartalma.....	42
Szervezetfejlesztés lépései a projekt során:.....	43
A megvalósítás kockázatai és kezelésük.....	47
A szakmai megvalósítás ütemezésének bemutatása és a GANTT- diagram.....	48
VI. A menedzsment és a szakmai megvalósítók.....	58
VII. A projekt megvalósítása során bevont szervezetek feladatai.....	59
VIII. Költséghatékonyság.....	60
IX. Szinergia.....	66
X. Fenntartás.....	68
A szolgáltatások fenntartásnak finanszírozhatósága.....	69
Összegzés.....	70

Bevezető

A gazdasági, társadalmi és technológiai változások gyorsan reagáló és folyamatosan alkalmazkodó eljárásrend kialakítását, aktualizálását kívánják meg a gazdasági élet szereplőitől, az intézményektől, a vállalkozásoktól és munkavállalóktól. Mindezekhez elengedhetetlenül szükséges, hogy biztonságos munkaerő-piaci feltételek teremődjenek meg, melyek lehetővé teszik az intézmények, vállalkozások számára az igazodást a változó feltételekhez és egyúttal biztosítják a munkavállalók számára a foglalkoztatás biztonságát, segítik a munkahelyek megtartását vagy az újbóli elhelyezkedést.

A közigazgatás területén működő intézmények esetén, mint például a sellyei önkormányzat is, nagyon fontos, hogy a lakosság számára nyújtott hivatali szolgáltatások igénybevételének lehetőségét minél rugalmasabban, minél gyorsabban, minél kevesebb a munkából történő időkieséssel tudják a munkavállalók és a lakosság számára biztosítani.

A hivatali (pl. okmányirodai) nyitvatartási idők, a bölcsődék, óvodák, napközik nyitva tartása, az orvosi rendelők rendelési ideje sajnos a legtöbb esetben nem alkalmazkodik a szolgáltatásokat igénybe vevő emberek munkarendjéhez. Ez nemcsak a munkavállalók számára jelent plusz terhet, hanem a munkáltató számára is káros termelés-kieséssel, ezáltal pedig bevétel-csökkenéssel járhat. Az egyes intézmények kevésbé összehangolt működési ideje, illetve munkamódszere egyes esetekben különösen nehezíti az ügyintézését. Mindezekhez hozzájárulhatnak a helyi közlekedési nehézségek is, amelyeket a helyi és helyközi tömegközlekedési járatok menetrendjeinek nem megfelelő összehangolása okoz.

Ezen problémák kiküszöbölése a helyi igényfelmérések alapján az intézmények működésének, nyitvatartási idejének, a szolgáltatások igénybevételi idejének racionális összehangolásával és módosításával, illetve egyéb segítő szolgáltatások, megoldások kidolgozásával és bevezetésével egyszerűen orvosolható lenne, ezzel hozzájárulva a munkahelyi és a magánéletbeli kötelezettségek összeegyeztetésének megkönnyítéséhez, valamint a munkavállalók és a vállalkozások alkalmazkodóképességének növeléséhez.

Jelen szükségletfelmérésünk, megvalósíthatósági tanulmányunk célja, hogy a fenti problémákra Sellye város és térsége területén lévő bevont településeken (Adorjás, Baranyahídvég, Besence, Bogádmindszent, Bogdása, Csányoszró, Drávafok, Drávaiványi, Drávakeresztúr, Drávasztára, Felsőszentmárton, Gilvánfa, Hegyszentmárton, Hirics, Kákics, Kemse, Kisasszonyfa, KISSZENTMÁRTON, Kórós, Lúzsok, Magyarmecske, Magyartelek, Markóc, Marócsa, Nagycsány, Okorág, Ózdfal, Páprád, Piskó, Sámod, Sellye, Sósvertike, Vajszló, Vejti, Zaláta), illetve azok intézményei részére iránymutatást, megoldást találjunk, megvalósíthatósági módszereket dolgozzunk ki a gazdasági élet változásaihoz a munkaerő-piaci igényekhez gyorsan és megfelelően alkalmazkodó rendszerek kialakításának vonatkozásában.

I. A szükségletfelmérés módszerei

Jelen szükségletfelmérés Sellye Város Önkormányzata számára, a TÁMOP-2.4.5-12/3, „Rugalmas munkahelyek” című pályázati felhívásra készült. A szükségletfelmérés azon az elven alapul, hogy a sikeres projekt záloga egy megalapozott, valódi igényeken alapuló, hiteles forrásokból merítő szükségletfelmérés. Ennek szellemében vizsgáltuk át Sellye Város

Önkormányzatát, a projektbe bevont intézmények, valamint a lakosság igényeit. A szükségletfelmérés módszerének a birtokunkban álló széles információhalmaz feldolgozását választottuk, hiszen minden, ami áttekinthetővé teszi a rendszert, rendelkezésünkre áll. A felmérésnél törekedtünk arra, hogy mind az intézményi munkavállalók, mind a kiszolgált lakosság véleménye hangot kapjon.

Célunk, hogy rugalmasan és hatékonyan alkalmazkodjunk a változó gazdasági, társadalmi, technológiai és jogszabályi környezethez, ezzel biztos munkahelyet biztosítva az intézményi munkavállalók és a lakosság számára. A projekt célja a fentiekén kívül, hogy biztosítsuk a célcsoportok számára a foglalkoztatás, ügyintézés biztonságát, rugalmasságát, mellyel hozzájárulunk a munka és magánélet összhangjának kialakításához, amely így hozzájárul a kényelem, az elégedettség növekedéséhez.

A megfelelő változások bevezetése érdekében a következő módszerekkel vizsgáltuk a lakosság igényeit valamint az intézmények foglalkoztatási környezetét és munkaerő-állományának összetételét:

- Intézménytörténet, stratégia, szervezeti felépítés áttekintése:
 - forrás: intézményi dokumentumok, belső szabályzók, testületi döntések és határozatok, intézmény honlapja

Célunk, hogy megvizsgáljuk jelenlegi foglalkoztatási struktúránkat és módszerünket, mennyire igazodnak munkavállalóink sajátos élethelyzetéhez, munkaszervezés és kompenzációs struktúrát illetően.

- Kérdőív-kitöltés:

A módszer során egy, a pályázati kiírásban támogatott célok, valamint a város vezetés lakossággal való kapcsolattartás során felmerült igények alapján összeállítottunk egy kérdőívet, ahol a kérdéseket igyekeztünk úgy megfogalmazni, hogy az arra adott válaszok a lehető legjobban megmutassák a településre ügyintézés céljából érkezők lehetőségeit, szokásait, igényeit. A kérdőíveket a polgármesteri hivatalba, az egészségügyi és egyéb, a településen működő intézményben, buszmegállóknban, vasútállomáson várakozókkal töltöttük ki. A kérdőív kitöltése anonim és önkéntes volt. A kérdőívet bárki kitölthette, aki az intézményekbe érkezett. A kérdőívet az 1. sz. melléklet tartalmazza.

- Interjúkészítés:

Az interjúk célja, hogy képet kapjunk:

- a munkavállalók és a lakosság közérzetéről,
- a munkavégzés során felmerülő nehézségeikről,
- a hivatali ügyintézés során felmerülő nehézségeikről,
- fő motivációs tényezőikről (juttatások, új feladat, továbbképzés),
- egyéni élethelyzetünknek milyen az új munkaszervezési, foglalkoztatási formák felelnének meg leginkább,
- képzési igényeikről,
- rugalmas munkaidő bevezetésének lehetőségeiről,
- intézményi együttműködésekről,
- jobb minőségű ügyfélkiszolgálás lehetőségeiről,
- a hosszabbított hivatali nyitvatartási idő igényéről,
- internetes hivatali bejelentkezés lehetőségének igényéről,

- a hivatali ügyintézés ideje alatti gyermekfelügyelet igényéről,
- a hivatali, intézményi szolgáltatások eléréséhez kapcsolódó fejlesztési igényéről (pl. közlekedés, infrastruktúra).

A felmérés során a kisgyermekkel érkezők és a munkaképes korú lakosság közül kiválasztottunk 20 embert, akikkel interjút készítettünk. Ezzel biztosítva, hogy a pályázati célcsoportba soroltak a kérdőívek kérdéseinek korlátjától megszabadulva elmondhassák véleményüket. Az interjú készítésére felkért 20 ember kiválasztása véletlenszerű volt. A polgármesteri hivatalba érkezők közül 5 munkanapon minden 2. óra elején az elsőként beérkező ügyfélnek tettük fel a kérdéseket. Ezzel elkerülve a külső megjelenés alapján való kiválasztást. Amennyiben az első nem kívánt válaszolni, úgy a második embernek tettük fel a kérdéseinket. A válaszadás alatt több ember érdeklődött bővebben a pályázatról és örömmel fogadta a pályázat adta lehetőséget, így készséggel segítette válaszaival a felmérést.

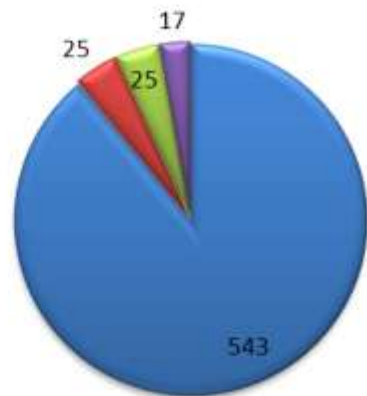
Az interjú kérdései a következők voltak:

1. Hány éves Ön?
2. Milyen ügy elintézése céljából érkezett a Polgármesteri Hivatalba?
3. Milyen sűrűn jár a Polgármesteri Hivatalban?
4. Elégedett a hivatali ügyintézéssel?
5. Ha lehetősége lenne elektronikusan intézni ügyeit igénybe venné inkább azt a személyes ügyintézés helyett?
6. Milyen változásokat fogadna örömmel a hivatalban?
7. Milyen változásokat fogadna örömmel a településen?

A válaszadás eredményét az alábbi diagramok mutatják:



Szívesen intézné Ön ügyei egy részét elektronikusan, interneten keresztül?



- 1. igen, az nagyban megkönnyítené a hétköznapjaim szervezését
- 2. igen, bár a személyes ügyintézés sem okoz problémát
- 3. nem, továbbra is a személyes ügyintézészt választanám
- 4. nincs lehetőségem az interneten keresztül való ügyintézésre

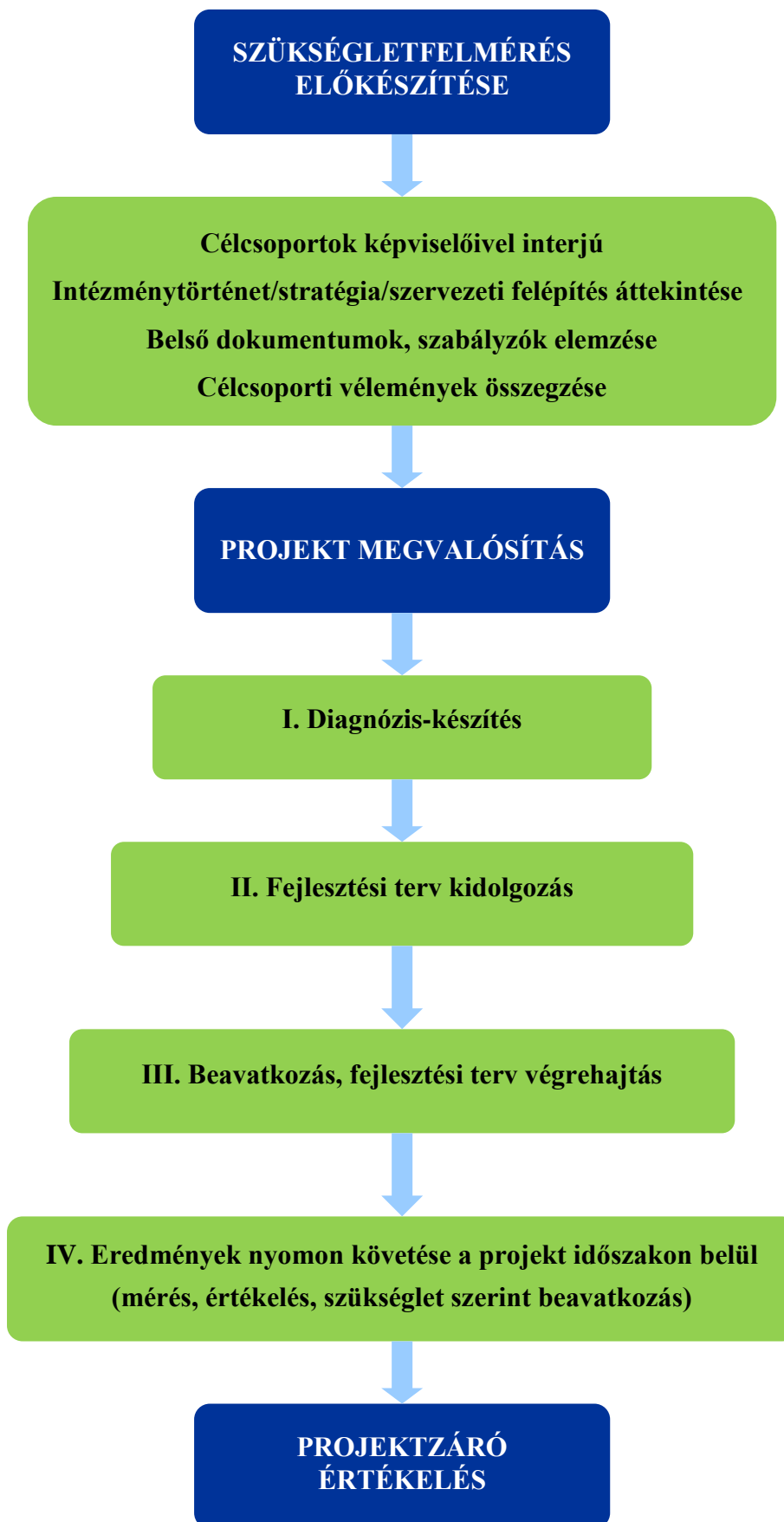
- Belső szabályzók áttekintése:

- forrás: munkaszerződés, munkaköri leírás, munkaszerződés módosítások, intézményi szabályzatok (SZMSZ), utasítások, testületi rendeletek

A felmérés egyértelművé tette, hogy az önkormányzat által meghatározott módosítási elképzelések, célok megvalósításához külsős, objektív, képzésben, munkajogban, munkaügyi témában tapasztalt szakemberek bevonására van szükség.

Összegezve, a jelen módszerekkel feltérképeztük munkavállalóink és a térség lakosságának szükségleteit, hogy intézkedéseinkkel támogassuk magánéletük és munkahelyi kötelezettségük közötti egészséges egyensúly kialakítását.

A módszertanok alkalmazásához kapcsolódó folyamatábra:



II. Helyzetelemzés a célcsoportokról

A projektet indukáló helyzetelemzésünk alapján célcsoportként a bevont térségi intézmények dolgozói, a nők, kiemelten a gyesen, gyeden lévő kismamák, a kisgyermekes családok, a fiatal potenciális munkavállalók, a fogyatékkal élő, kisebbségi és hátrányos helyzetű lakosság, közvetett célcsoportként a térség teljes lakossága került meghatározásra. A projekt tervezése során a célcsoportok képviselői személyes interjúk keretében bevonásra kerültek.

A projekt közvetlen célcsoportjai:

- *Az önkormányzati és az együttműködő intézmények munkavállalói, gyestről, gyedről visszatérő munkavállalók, potenciális munkavállalók (köztisztviselők, közalkalmazottak, fizikai dolgozók):*

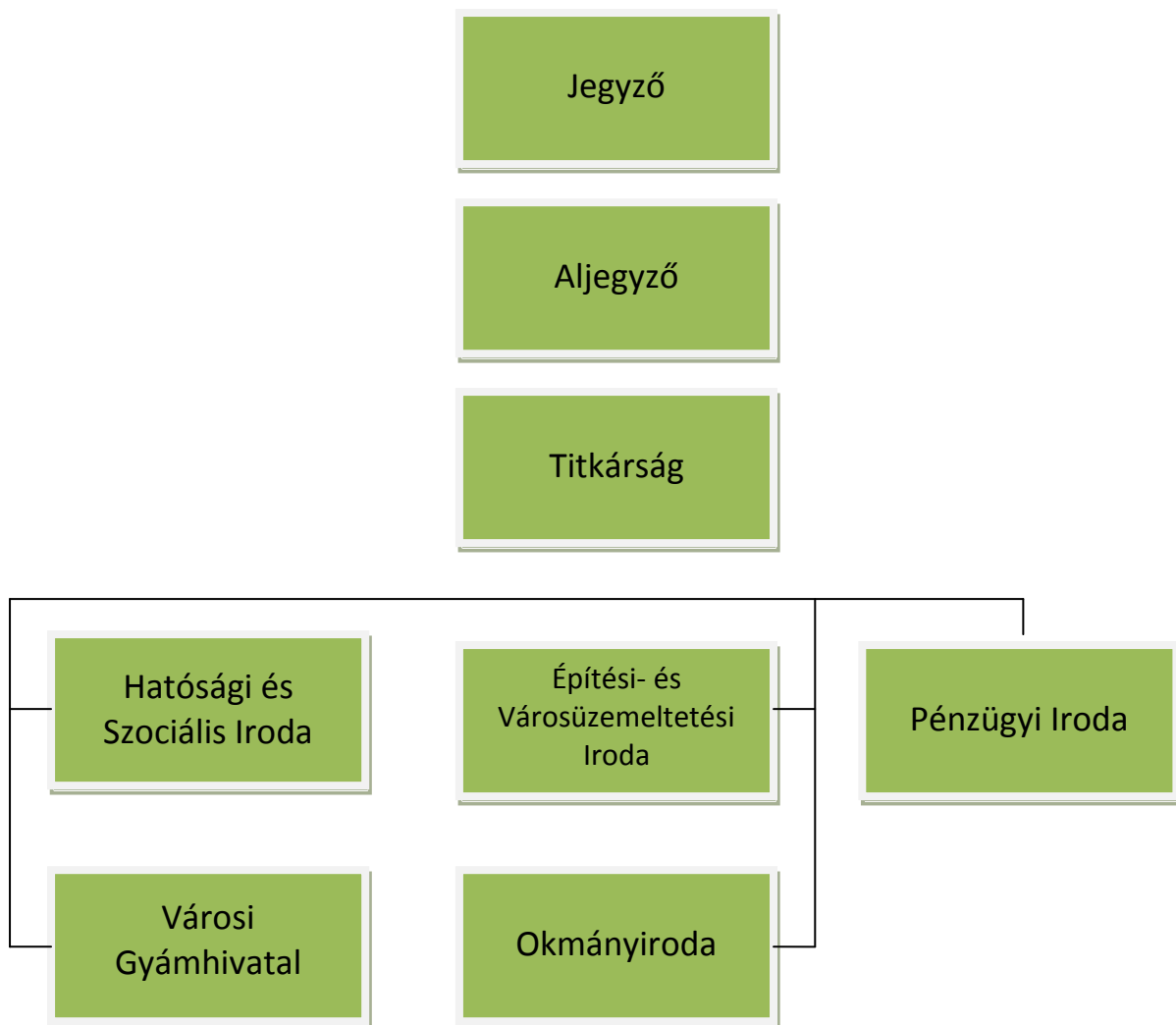
Jellemzői: nők és férfiak, 18 éves kortól 65 éves korig, alapkú/középfokú/felsőfokú végzettséggel. Az érdemi ügyintézők mindegyike megfelel a köztisztviselői törvényben meghatározott követelményeknek és rendelkezik a munkakör ellátásához szükséges képesítéssel.

Az Önkormányzatnál és a projektbe bevont szervezeteknél dolgozók létszáma:

Szervezet megnevezése	2011 (fő)	2012. június (fő)	2012. december (fő)
Helyi önkormányzat	35	34	34
Művelődési intézmény	4	4	4
Non-profit vagy civil szervezetek	8	8	8

A Hivatal a szükségletfelmérés időpontjában – az SzMSz 3. sz. függelékeként megalkotott, többször módosított hivatali SzMSz (ügyrend) alapján - 6 belső szervezeti egységgel működik.

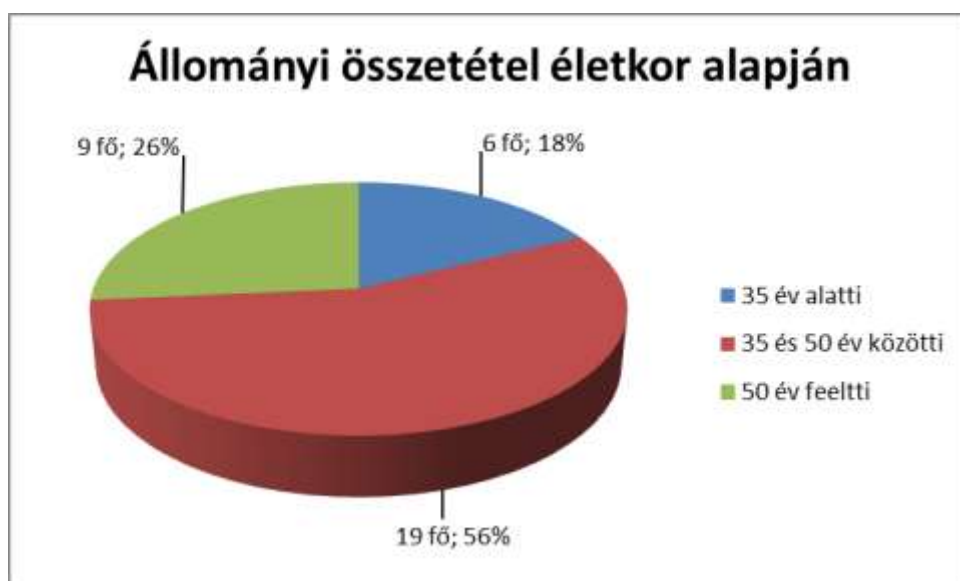
A Polgármesteri Hivatal szervezeti felépítése:



A Hivatal létszáma – a jegyzővel, polgármester nélkül – 34 fő, ebből 14 fő felsőfokú, 18 fő középfokú és 2 fő szakmunkás, illetve 8 általános végzettséggel rendelkezik. A kialakított szervezeti struktúra, a feladatok

megosztása az egyes szervezeti egységek között megfelel a hasonló önkormányzatok szervezeti megoldásainak.

A következő diagramok a hivatal dolgozóinak összetételét mutatják iskolai végzettség és életkor szerint:



Megoldási javaslatok a célcsoport problémáira: Az e-ügyintézés bevezetése, a nyelvi továbbképzések, az integrált szoftver beszerzése, a hivatali idő racionalizálása mind segítséget nyújt az ügyintézők munkájának megkönnyítésben, csökkentené a várakozási és ügyintézési időt, ezzel megteremtve egy elégedett ügyfél- és ügyintézői kört.

Az e-ügyintézés segítségével interneten keresztül lehetőség nyílik a különböző eljárásokról való tájékozódásra, az ehhez kapcsolódó dokumentumok letöltésére, tartalmi követelmények listájának megismerésére. Megoldható lesz az interneten történő időpontfoglalás, mely jelentősen megkönnyíti a környező településen lakók számára a napjuk megtervezését mind közlekedési, mind munkahelyi, mind gyermek elhelyezés szempontjából. A honlap használatát meghirdetett informatikai tanfolyamok keretében segítjük elsajátítani a lakosságnak.

A nyelvi továbbképzések a településekre betelepült horvát, holland, német lakossággal való kommunikációt segíti elő. Elsősorban angol és/vagy német nyelvtanfolyamokat tervezünk.

A jelnyelvi tanfolyamon való részvétel a polgármesteri hivatal akadálymentesítése és az esélyegyenlőség miatt elengedhetetlen.

Az integrált szoftver beszerzése nagy segítség a hatékonyság, pontosság szempontjából. Egy ilyen szoftver a házipénztári ügyintézés meggyorsítaná, hisz segítségével olyan naprakész nyilvántartást tudnánk vezetni, mely jelentősen lecsökkentené az ügyfelek várakozási, sorban állási idejét. Itt gondolhatunk a nagyon érzékeny területre a különböző segélyek kifizetésére várók hosszú sorának megszüntetésére, de a beszállítók, egyéb be és kifizetésre várókra egyaránt. A szoftver több ügyintéző számára egyszerre

hozzáférhető, így az ügyfeleknek nem kell több ügyintézőhöz ellátogatnia, többször sorban állnia az ügyintézése során. Továbbá egy átláthatóbb rendszert jelent, így a hivatal dolgozóinak munkáját is jelentős mértékben megkönnyíti.

Elvárt eredmények: a hivatali, intézményi dolgozók képzettsége, tudása növekszik, amely megfelel az egész életen át tartó tanulási folyamatnak

- *Nők, kiemelten a gyesen, gyeden lévő kismamák:*

Jellemzői: 18 és 40 év közötti korosztály, munkaerőpiacon való elhelyezkedés nehézségei, gyermekfelügyelet biztosításának nehézségei

Megoldási javaslatok a célcsoport problémáira: A gyesen, gyeden lévő nők munkába való be, illetve visszalépését a pályázat keretében a Munkaügyi Központ segítségével megszervezett és megtartott álláskeresési előadások megtartásával igyekszünk segíteni.

Elvárt eredmények: a rugalmas nyitva tartás, a gyermekfelügyelet nagyobb esélyt teremt a munkavállalásra.

- *Kisgyermekes családok:*

Jellemzői: 21 és 35 év közötti korosztály, munkaerőpiacon való elhelyezkedés nehézségei, gyermekfelügyelet biztosításának nehézségei

Megoldási javaslatok a célcsoport problémáira: Kisgyermekes családok segítésére alkalmi gyermekfelügyeletet, gyermekváróterem kialakítását, valamint babakocsi tárolók építését tervezzük. Az ügyintézés során a gyermekkel érkezők számára nem a legmegfelelőbb a folyosón való várakozás. A kis ügyfelek sokszor türelmetlenek és nyugtalanok lesznek, mely zavarhatja a többi várakozót és olykor az ügyintézőket is. A gyermekváróban alkalmi felügyeletet szervezünk bizonyos, előre látható időpontokban. Több babakocsival érkező ügyfél esetén a folyosó keskenynek bizonyul, így indokolt egy babakocsi tároló építése, így biztosítva a kényelmet és megszüntetve az aggodalmat, hogy esetleg az utcáról eltűnik a kocsi, míg a szülő ügyet intéz.

Elvárt eredmények: a rugalmas, hosszított óvodai nyitva tartás, a gyermekfelügyelet, interneten keresztül történő előzetes időpontfoglalás lehetővé teszi a hivatali ügyintézést községünkben és a bevont térségi önkormányzatoknál is

- *A kistérség lakossága, fiatal potenciális munkavállalók:*

Jellemző: elhelyezkedés nehézségei, szakképzettség hiánya, bizonytalan jövőkép, beszűkült munkaerőpiac

Megoldási javaslatok a célcsoport problémáira: A potenciális munkavállalók az előadások keretében megtanulnak olyan önéletrajzot írni, mely megfelel az Európai Unió elvárásainak is. Szituációs gyakorlatok keretében elsajátítanak olyan technikákat, amelyekkel egy állásinterjúon magabiztosságot, céltudatosságot, profizmust sugároznak majd.

Elvárt eredmények: helyi munkaerő-piaci igényeknek megfelelő képesítések megszerzésének elérése

- *Fogyatékkal élő, kisebbségi és hátrányos helyzetű lakosság:*

Jellemző: elhelyezkedés nehézségei, szakképzettség hiánya, bizonytalan jövőkép, integrálódás nehézségei

Megoldási javaslatok a célcsoport problémáira: A fogyatékkal élők számára jelentős segítséget nyújt a jelnyelvi képzés, de a pályázat keretében elvégezzük a honlap akadálymentesítését is. A hátrányos helyzetű lakosság számára is nagy segítséget nyújt az álláskereséssel kapcsolatos előadás. A pályázat keretén belül együttműködést kívánunk kialakítani a Gyermekjóléti és Családsegítő Szolgálattal, mely segít a hátrányos helyzetű lakosság megszólításában, lehetőségeikről való tájékoztatásban.

Elvárt eredmények: akadálymentesített közintézmények, munkaerő-piaci igényeknek megfelelő képesítések megszerzésének elérése

A projekt közvetett célcsoportja: a térség teljes lakossága

A térséghez tartozó települések nagy része párszáz fős, elszegényedett település. A lakosságról általánosságban elmondható, hogy vidéki emberek alkotják, kevés szabadidővel, gyakran több munkahellyel. A régióban magas, mintegy 30%-os a munkanélküliség, így aki rendelkezik munkahellyel, elsődleges szempontnak tekinti annak megtartását, mindent ennek rendelve alá. A célcsoport egyik legkiemelkedőbb igénye, hogy hivatali ügyeit szabadság kivétele nélkül intézhesse. Igény mutatkozik továbbá az interneten keresztül történő előzetes

időpontfoglalásra valamint minden olyan szolgáltatásra, mely munkaidőn kívül is lehetővé teszi a gyermekfelügyeletet, ügyintézését. A projekt a kistérség lakosságának a pályázatban megvalósított e-ügyintézési lehetőség, hivatali nyitvatartási időhöz és a hivatali munkához kapcsolódó fejlesztések és az együttműködések révén mind-mind kiváló lehetőséget biztosít. A szükségletfelmérésre alapozottan a megfelelő megoldást igyekszünk megtalálni számukra, hogy a projekt eredményeiből mindannyian részesülhessenek.

III. A projekt megvalósulásának külső és belső környezete

A Sellyei kistérség az ország déli részén Baranya megyében, a Dráva folyó mentén, a Villányi hegységtől keletre helyezkedik el. A fővárostól mintegy 200 km-re, a megye központjától, Pécstől pedig kb. 45 km-re fekszik a kistérség központja.

A térséget három fő közút kapcsolja be a megyei rendszerbe, az 5804-es számú kelet-nyugati irányban, valamint a 5805-ös és az 5801-es utak észak-déli irányban futó utak. A települések többségét ennél alacsonyabb rendű utak kötik össze.

A térség fejlődésének mindig is gátat szabott az infrastruktúra jelentős hiánya, fejletlensége. A kistérség megközelítése nehézkes, sok az izolált zsáktelepülés, a meglévő úthálózat nagyobb része felújításra szorul, új utak szükségesek az elszigeteltség oldására. Szintén gond, hogy a tömegközlekedés (vasút, autóbusz) egy része (kistelepülések) leépült, vagy ritkultak a járatok.

A kistérséghez tartozó település mindegyike benne van a 7/2003. (I.14.) számú kormányrendelet szerinti az országos átlagot jelentősen meghaladó munkanélküliséggel sújtott települések körében, valamint a Foglalkoztatási Hivatal által meghatározott, az ország leghátrányosabb helyzetében lévő 516 településének a körében. A 311/2007. (XI. 17.) Korm. rendelet alapján a fejlettséget bemutató komplex mutató szerint a Sellyei kistérség az országos sorrendben a 3. helyet foglalja el.

Népessége soknemzetiségű, együtt élnek a magyarok, horvátok, romák és kis számban svábok és hollandok. A roma családokra az országos átlagnál magasabb gyermekszám jellemző. Ennek köszönhető, hogy az elvándorlás ellenére sem csökken a kistérség lélekszáma, a statisztikai mutatók stagnálást, egyes településeken növekedést mutatnak. Három vagy több gyermeket és esetleg még beteg, fogyatékos családtagot az Ormánságban eltartani a legnehezebb feladatok közé tartozik.

A kistérségre jellemző a tartósan magas, 30 % körüli munkanélküliségi ráta. Ezt az országos átlaghoz képest kiugró értéket elsősorban a kistérség elzártságával lehet magyarázni. A jelentősebb munkát biztosító szervezetek a kistérség központjától 30-50 km-re találhatóak. A pangó gazdasági élet általános tökehiánnyal párosul, ezért a vállalkozói szféra gyenge. A település munkanélküliségi mutatói között nem ritkák a helyenkénti 60-70 %-os értékek. A kistérség egészére jellemző, hogy a legnagyobb foglalkoztató az önkormányzati oldal. A kistérségben gyakorlatilag nem működik az elsődleges munkaerőpiac.

A Sellyei Kistérség szociális segélyezetteinek aránya a nyilvántartott álláskeresőkhöz képest a legnagyobb - 55,8 % - a Dél-Dunántúlon. A tervezett projekt az ő érdeküket is szolgálja, hiszen az ügyintézés megkönnyítése és gyorsabbá tétele után a lehetséges új munkáltatók is könnyebben lejuthatnak a térségbe. Az így kialakult elsődleges

munkaerőpiac kihasználhatja a térségben rejlő rejtett és kihasználatlan lehetőségeket.

A kistérségben lévő humán erőforrások összetétele, képzettsége kedvezőtlen. A lakosság átlagos képzettsége az országos és megyei átlag alatt van. A tartósan munkanélküliek többsége szociálisan hátrányos helyzetű, alacsony képzettségű vagy képzetlen, nagyobb részük a roma etnikumhoz tartozó. Többségük már több mint egy évtizede kiszorult a legális munkaerő piacról, tartósan munkanélküli. Mind az infrastrukturális elmaradottság, mind a tartós munkanélküliség következtében az itt élők életkilátásai rosszabbak az országos illetve megyei átlagnál.

Település megnevezése	Lakónépesség 2011	Nyilvántartott álláskereső fő	Gazd. aktív népesség (becsült) fő	Munkavállalói korú népesség fő	Relatív mutató ² %
ADORJÁS	187	29	85	143	20,27972
BARANYAHÍDVÉG	198	35	113	154	22,72727
BESENCE	123	11	59	92	11,95652
BOGÁDMINDSZENT	410	42	159	305	13,77049
BOGDÁSA	287	14	135	218	6,422018
CSÁNYOSZRÓ	666	64	291	486	13,16872
DRÁVAFOK	477	28	196	356	7,865169
DRÁVAIVÁNYI	200	16	64	125	12,8
DRÁVAKERESZTÚR	116	10	48	77	12,98701
DRÁVASZTÁRA	393	26	159	276	9,42029
FELSŐSZENTMÁRTON	904	42	380	627	6,698565
GILVÁNFA	371	58	113	261	22,22222
HEGYSZENTMÁRTON	414	33	157	307	10,74919
HIRICS	231	38	104	155	24,51613
KÁKICS	222	28	104	151	18,54305
KEMSE	54	5	33	46	10,86957
KISSASSZONYFA	160	20	78	137	14,59854
KISSZENTMÁRTON	274	22	108	196	11,22449
KÓRÓS	235	42	98	160	26,25
LÚZSOK	269	50	122	175	28,57143
MAGYARMECSKE	313	17	136	225	7,555556
MAGYARTELEK	223	33	99	153	21,56863

MARKÓC	57	7	18	41	17,07317
MARÓCSA	92	8	39	68	11,76471
NAGYCSÁNY	155	15	71	117	12,82051
OKORÁG	164	20	75	124	16,12903
ÓZDFALU	180	21	73	114	18,42105
PÁPRÁD	161	32	80	118	27,11864
PISKÓ	241	52	120	188	27,65957
SÁMOD	218	21	101	150	14
SELLYE	2761	204	1 327	1971	10,35008
SÓSVERTIKE	180	32	77	148	21,62162
VAJSZLÓ	1703	194	862	1260	15,39683
VEJTI	161	12	75	116	10,34483
ZALÁTA	288	18	103	173	10,40462
Összesen:	13088	1299	5862	9413	13,80006

A kistérség gazdasága tradicionálisan az agráriumhoz kötődött-kötődik. A rendszerváltással a kevés ipari vállalkozás többsége megszűnt, tönkrement; valamint számos hagyományos mezőgazdasági szövetkezet tönkrement még az átalakulást megelőzően. A helyi vállalkozók nagyobb része önfoglalkoztató kényszervállalkozás, számottevő tőkeerős nagyfoglalkoztató nincs is köztük. A forráshiány miatt a kistérség tőkeabszorpciós képessége alacsony. A területfejlesztés sikeréhez elengedhetetlenül fontos összehangolt programozás, partnerség még gyermekcipőben jár. Hiányoznak a valódi integrációt felvállaló szervezetek is.

A térképen megfigyelhető, hogy a települések viszonylag távol helyezkednek el Sellyétől:



Adorjás: Adorjás az Ormánság keleti felében Harkány és Vajszló között eldugva található egyutcás kis falu. Sámodi körjegyzőséghez tartozik, a kisiskolások Vajszlóra járnak be. A településen egészségügyi intézmény nincs. A helyieknek lehetőségük van a falu teleházában e- Magyarország Ponton keresztül intézni elektronikus ügyeiket. A település lakossága 187 fő.

Baranyahídvég: A Dráva folyó völgyében bújik meg a kedves apró település. Középkori források már említik a falut. Sámodi körjegyzőséghez tartozik. Egészségügyi és oktatási intézmény nincs, a kisiskolások Vajszlóra járnak be. Elektronikus ügyeiket az esetleges otthoni elérhetőségen kívül a teleházban tudják intézni. A falu lakossága 198 fő.

Besence: A Csányoszrói körjegyzőséghez tartozik. Egészségügyi és oktatási intézmény nincs, a kisiskolások Csányoszróra és Sellyére járnak be. A községben teleház sem működik. A település lakossága 123 fő.

Bogádmindszent: A falut észak felől megközelítve az Ormánság első falujába érkezik az utazó. A népesség 410 fő. Óvoda és iskola is működik a településen. Házi orvosi rendelés van. Teleház nem működik.

Bogdása: A falu lakossága 287 fő. Oktatási intézmények nincsenek. Háziorvosi rendelés heti egy alkalommal van. Teleház nem működik.

Csányoszró: Az Ormánság harmadik legnagyobb faluja. A település lakossága 666 fő. A településen óvoda és általános iskola is működik. Háziorvosi rendelő van. A teleházban a lakosság el tudja intézni elektronikus ügyeit.

Drávafok: A község lakossága 477 fő. Óvoda és általános iskola működik a településen és a lakosság elektronikus ügyeket is el tudják intézni a település teleházában.

Drávaiványi: A település lakossága 200 fő. Teleház, oktatási intézmény nincs a településen. Sellyei körjegyzőséghez tartozik.

Drávakeresztúr: Baranya megye délnyugati részén fekvő aprófalú. A külterületnek számító Révfaluban már nincs állandó lakos. A hétvégi házak szaporodnak a volt településen. A település lakossága 116 fő. Oktatási, egészségügyi intézmények nincsenek. A településen teleház működik.

Drávasztára: A Dráva folyó mentén fekszik Sellyétől 8 km-re. A mintegy 393 lakos többsége horvát nemzetiségű. A horvát kultúra hagyományainak felelevenítését és továbbápolását az általános iskola végzi. Általános iskola, orvosi rendelő és teleház is működik a településen. Sellyei körjegyzőséghez tartozik.

Felsőszentmárton: A község Baranya megye délnyugati részén fekszik, közel a Dráva folyóhoz és a magyar – horvát államhatárhoz. A környék természeti értéke a helyi védett legelőerdő. 904 fő a település lakossága. Ezen a nagyobbacska településen óvoda, iskola, háziorvosi rendelő és teleház is működik.

Gilvánfa: A település lakossága 371 fő. A községben óvoda működik, háziorvosi rendelés van. A település híret öregbíti a híres roma hagyományőrző együttesük.

Hegyszentmárton: Földrajzi értelmében a Mecsek –hegység és a Villányi- hegység közötti dombvidéken délnyugati, a Feketevíz síkjának északi határán terül el. Mai külterületén valamikor kőbánya működött,

amelyet a siklóbodonyiak üzemeltettek. A község lakossága 414 fő. Nincs oktatási és egészségügyi intézmény sem teleház.

Hirics: A Dráva árterületén, a folyótól alig 2 km-re találjuk meg. A község kultúrháza és az önkormányzat épületei teljes egészében felújításra kerültek, a gyerekek pedig játszóteret kaptak. Oktatási, egészségügyi intézmény nincs, teleház nem üzemel. 231 fő él a településen.

Kákics: Jellemzője a falusias jellegű beépítés, kimondottan hosszú, keskeny telekkel. A településen élt Kiss Géza néprajzkutató. A parókia épületében található a helytörténeti kiállítás és „Fehér gyász” néven Ormánysági fejfagyújítemény múzeum. Kirándulási lehetőséget nyújtanak a falut körülvevő erdők. Oktatási, egészségügyi intézmény nincs, teleház nem üzemel. A település lakossága 222 fő.

Kemse: A település az Ormánység közepén található. A Dráva egyik ágának ölelésében épült bokortelepülés. A településen csak 54 fő él. Háziorvosi rendelés heti egy alkalommal van. Nincs oktatási intézmény és teleház sem.

Kisasszonyfa: Az Ormánység északi határán lévő település. Lakossága 208 fő. Sem oktatási sem egészségügyi intézmény nincs a településen. Teleház sem működik.

Kisszentmárton: A határt alkotó Dráva mentén, Siklóstól mintegy 25 km-re, Pécstől 50 km-re fekszik. Közúton a Vajszlót és Harkányt összekötő leágazó útról közelíthető meg. Sámodi körjegyzőséghez tartozik, a kisiskolások Vajszlóra járnak be. 274 fő él a településen.

Körös: A zsáktelepülés lakossága 235 fő. Oktatási és egészségügyi intézményei nincsenek.

Lúzsok: Az Ormánysági település földrajzi értelmében a Dráva völgyének része. A település lakossága 269 fő.

Magyarmecske: A település lakossága 313 fő. Alapfokú oktatási intézményei vannak. Egészségügyi intézménye nincs.

Magyartelek: Domborzatát tekintve teljesen sík terület. 1981-ben megszűnt iskola épületét átalakították, s itt kapott helyet a polgármesteri hivatal, a könyvtár és az egészségház. A település lakossága 223 fő.

Markóc: A kis falu néhány km-re található a Dráva folyótól. A település mellett húzódó, úgynevezett „berek” természeti szépségét helyi védelem alá helyezték, mely madárdaltól zengő, pihenésre ideális hely. Növény és állatvilága értékes. A településen csak 57 fő él.

Marócsa: A kis falut több száz hektáros ősi ormánsági erdőség öleli körül. A településen 192 fő él. Oktatási intézmények nincsenek. Házi orvosi rendelés csak kéthetente van. Sellyei körjegyzőséghez tartozik.

Nagycsány: A térség természeti szépségét az Ormánság kimagasló botanikai, állatvilági gazdagsága adja. Ezt egészíti ki a felszíni vizekben bővelkedő tájegység. Református temploma műemlék. Csányoszrói körjegyzőséghez tartozik, a kisiskolások Csányoszróra és Sellyére járnak be. A település lakossága 155 fő. Kéthetente van házi orvosi rendelés.

Okorág: Az Ormánság északi határát jelenti. A község lakossága 164 fő. Oktatási intézmény nincs. Házi orvosi rendelés kéthetente van. A településen teleház működik, ahol a településen élő elintézheti elektronikus ügyeiket. Sellyei körjegyzőséghez tartozó település.

Ózdfalu: Pécstől 36 km-re dél-nyugatra található az apró baranyai település. A falu egyetlen közintézménye a kultúrház, amely 80 fő befogadására alkalmas. A falu lakossága 180 fő. Oktatási intézmény és teleház a településen nem működik. Házi orvosi rendelés heti 2 alkalommal van.

Páprád: A települést mindössze három utca alkotja. A község lakossága 161 fő. Házi orvosi rendelő és teleház működik a településen. Oktatási intézmény nincs.

Piskó: 241 fő a település lakossága. Sem oktatási, sem egészségügyi intézmény nem működik a településen és teleház sincs.

Sámod: Itt található öt környező község házi orvosi szolgálata, négy falu körjegyzősége. A kisiskolások Vajszlóra járnak be. 218 fő él a településen. Házi orvosi rendelő van.

Sósvertike: Sellye városától 5 km-re, délre található „ormánsági széles utcás”, kedves, vonzó település. Lakosságszáma 180 fő. Sellyei körjegyzőséghez tartozó település.

Vajszló: A kistérség második legnagyobb települése közlekedési útvonalak csomópontjában fekszik, így könnyen megközelíthető innen Pécs, Szigetvár, Siklós. A nagyközségben 1703 fő él. Alapfokú oktatási intézmény működik a településen. Házi orvosi ellátás és patika is van. Teleházban elektronikus ügyeiket intézhetik a lakosság.

Vejti: A falut mindössze két utca alkotja. Területén termálvíz-forrást is találtak. A község lakossága 161 fő. Oktatási intézmény nincs a településen. Házi orvosi rendelés hetente egyszer van. Teleházban elektronikus ügyeiket intézheti a lakosság.

Zaláta: Faluképében meghatározó a négy védett kocsányos tölgy és két hársfa árnyékában hűsölő, kies központi tér, amely négy széles utcába szalad. A településen 288 fő él. Óvoda és házi orvosi rendelő működik. Teleház is üzemel.

A megvalósulás helyszínének a projekt szempontjából releváns környezete

Sellye város Baranya megye délnyugati részén, Szigetvártól 30, Siklóstól 42, Pécstől 45, a Drávától 6 kilométerre fekszik, az ormánsági kistájon fekszik. A 2899 fős lakosság jelentős része magyar, a kisebbség horvát nemzetiségű.

A település a kistérség központja. Intézményi ellátottsága a legjobb a térségben. Alapfokú és középfokú oktatási rendszere kiszolgálja több kistérségi település igényeit. Egészségügyi intézményrendszere is fejlett, házi orvosi rendelő, védőnői szolgálat nyújt segítséget, de itt található a kistérségi járóbeteg-szakellátó központ is, gyógyszerterárral.

A mezőgazdaság mindig is fontos szerepet játszott Sellye életében, annak ellenére, hogy a város környéke nem igazán jó adottságú mezőgazdasági terület. A mezőgazdasági termékek feldolgozása viszont sajnos nem jellemző, inkább csak a termény értékesítése, így a magasabb hozzáadott

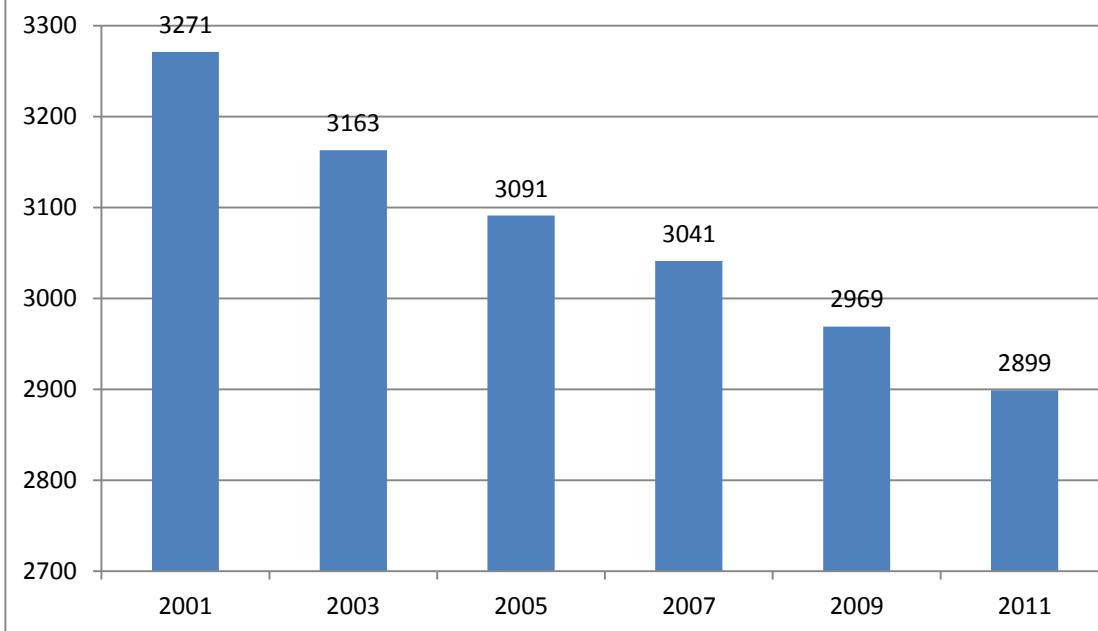
értéket képviselő élelmiszer-feldolgozás haszna nem a városban jelentkezik. A város komoly nagyiparral soha nem rendelkezett, kisebb vagy közepes méretű (néhány tucat embernek munkát adó) ipari vállalkozás is csak kevés működik a városban.

A város egyik legfontosabb, ma még szinte egyáltalán nem hasznosított gazdasági erőforrása a turizmus. A közelben folyik a festői szépségű Dráva, és további vár idegenforgalmi vonzerők találhatók (termálfürdő, kastély, arborétum) vagy a közelben (Harkányi gyógyfürdő; ormánsági templomok, pl. Drávaiványiban stb.)

A kereskedelem vonzáskörzete révén indult fejlődésnek (Sellye a kistérség természetes központja). Megjegyzendő ugyanakkor, hogy a kereskedelem a „legváltozékonyabb” gazdasági tevékenységek közé tartozik, viszonylag könnyen lehet e tevékenységi körben vállalkozást alapítani, de a kereskedelmi vállalkozások gyakrabban is szüntetik be működésüket (például, mert eleve kényszervállalkozásként jöttek létre, mert nem bírják a versenyt a nagykereskedelmi láncokkal).

Sellye lélekszámának változása az alábbi ábrán figyelemmel kísérhető. Látható, hogy kismértékben csökkent a lakosság szám az elmúlt egy évtizedben. Ezt okozhatja a természetes fogyás vagy akár a negatív vándorlási egyenleg.

Sellye lélekszámának változása 2001 és 2011 között



Sellye város összefoglaló SWOT-elemzése

A SWOT elemzés a társadalmi-gazdasági helyzetértékelések általánosan elterjedt módszere, neve az angol **s**trengths, **w**eaknesses, **o**pportunities és **t**hreats, azaz erősségek, gyengeségek, lehetőségek és veszélyek szavakból ered. Az alábbi táblázat tartalmazza Sellye ilyen szempontú értékelését.

A felsorolt tényezők között vannak olyanok is, amelyekre ugyan sok ráhatása valószínűleg nincs a városnak, legfeljebb érdekérvényesítő képességét, lobbijerejét használhatja ki megvalósításuk érdekében (ilyenek például az országos jelentőségű úthálózati fejlesztések, országos

és uniós pályázati források stb.), a teljesség érdekében mégis szerepelnek.

Sellye város SWOT-elemzése

Erősségek	Gyengeségek
<ul style="list-style-type: none"> • Kellemes, tiszta természeti és lakóhelyi környezet • Sajátos ormánsági népművészet, hagyományok bemutatthatósága • Bizonyos termékek esetében jó mezőgazdasági adottságok (dinnye, gyógynövény) • A természeti erőforrások lehetővé teszik diverzifikált gazdaság szerkezet kialakítását • Jó turisztikai adottságok (közeli folyó, természeti szépség, műemlékek, fürdő stb.) 	<ul style="list-style-type: none"> • Elöregedő lakosság • Lakosság gyenge jövedelmi pozíciói, alacsony vásárlóereje • A vállalkozások tőkehiánya • A lakosság iskolázottságának alacsony szintje • Kevés a turisztikai program, rendezvény • Az ide vezető és a belterületi utak rossz minősége • Gyenge városmarketing, külső és belső kommunikációs hiányosságok
Lehetőségek	Veszélyek
<ul style="list-style-type: none"> • 67-es út, illetve M6-os autópálya megépülésével a megye és a város felgyorsuló fejlődése • Az ipari park intenzívebb hasznosítása • Termálfürdő ismertségének és vonzerejének növekedése, öko-fürdő kialakítása • Turizmus alternatív formáinak meghonosítása • EU-csatlakozás után bővülő pályázati lehetőségek • Korszerű, egyedi agrárszerkezet kialakítása és helyi termékek feldolgozása • Hatékonyabb városmarketing 	<ul style="list-style-type: none"> • Nem sikerül megállítani a népességcsökkenést Sellyén • Az ország nem tudja kihasználni az európai uniós pályázati lehetőségeket • A 67-es út építésének elhúzódása • Területfejlesztési források lassuló decentralizációja • A Dél-Dunántúl további leszakadása az ország sikeresebb régióitól

<ul style="list-style-type: none"> • Testvérvárosi kapcsolatok bővítése és gazdasági tartalommal való megtöltése, fejlesztési együttműködés megvalósítása a határ túloldalán elhelyezkedő Grubisno Polje testvérvárossal, valamint a határmenti horvát megyékkel • Ökogazdálkodásra való áttérés 	
--	--

Sellyei intézmények

Kiss Géza Általános Iskola, Óvoda és Alapfokú Művészetoktatási

Intézmény:

A Kiss Géza Általános Iskola, Óvoda és Alapfokú Művészetoktatási Intézmény, Sellye egyetlen általános iskolájának története 1983.-ig nyúlik vissza. 1997-ben vettük fel Kiss Géza, ormánysági református lelkész és néprajztudós nevét.

Az intézményünk nyolc évfolyamos, alpműveltséget biztosító képességfejlesztő kooperatív iskola. Jelenleg a tanulók részt vehetnek zeneiskolai képzésben, tanulhatnak horvát, nemzetiségi nyelvet, sportolhatnak, napközi-otthonos ellátást vehetnek igénybe. Sajátos nevelési igényű diákjaink jól képzett és szaktanárok segítségével tanulhatnak.

Beiskolázási körzetünk Tésenytől Felsőszentmártonig terjed. A régióban élő családok szociális, anyagi és kulturális helyzete egymástól jelentősen eltér, ezért nevelő s oktatómunkánk során hangsúlyt fektetünk a tehetséggondozás mellett az esélyegyenlőség megteremtésére, az

előítélet-mentes szemlélet kialakítására. E célokat szolgálja többek között az évek óta működő integrációs és képesség kibontakoztató program, valamint a cigány kisebbségi oktatás (magyar nyelven). 2004-től 2005-ig konzorciumi tagként szerepet vállaltunk a pécsi Csokonai Vitéz Mihály Általános Iskola és Szakiskola HIDAK című projektjében, amely az esélyegyenlőség megteremtését szolgáló térségi együttműködés volt. Ennek köszönhetően a hátrányos helyzetű gyermekek iskolai integrációját segítő pedagógiai programokat és módszertani elemeket adaptálhattunk, illetve informatikai eszközöket és tantermi bútorzatot vásárolhattunk.

Sikeresen pályáztunk 2005 decemberében a HEFOP által kiírt, a kompetencia-alapú oktatásra való felkészítést biztosító programra. Így a jövő tanévtől Érted!?! projekt címen négy kompetencia területen az első, második, ötödik és hetedik évfolyamokon, az infokommunikációs technológia alkalmazásával kezdtük meg a munkát. A pályázaton nyert 18 millió forintból biztosítottuk a korszerű digitális taneszközöket és finanszíroztuk a programba résztvevő hat pedagógus és két vezető képzését. A két éves projekt során megvalósult az iskola módszertani kultúrájának fejlesztése, az egész életen át tartó tanulás megalapozása és a munkaerő-piaci integráció elősegítése. A műveltségközpontú oktatás helyére fokozatosan a kompetencia alapú pedagógia került az olvasás-szövegértés, matematika-logikai, idegennyelvi és informatikai képességek fejlesztésével. Továbbra is szeretnénk meghatározó tényezőként jelen lenni a város és a kistérség életében, biztos pontot jelentve, mind a nemzetiségi oktatást választó, mind a sajátos nevelési igényű gyermekeket nevelő, mind a szociális nehézségekkel küzdő családoknak.

Iskolánk tapasztalt, ugyanakkor folyamatosan megújulni képes nevelőtestület dolgozik, ez tükröződik az eddig elért eredményeinkben. Gondoskodunk tanulóink számára a szabadidő hasznos eltöltéséről is. Országos és megyei sikerekről számolhatunk be a kézilabda és a labdarúgás sportágakban, a horvát nyelvoktatásban, a tantárgyi

versenyeken és népszerű szakköreinek köszönhetően. Igyekszünk jó kapcsolatot kiépíteni közvetett és közvetlen partnereinkkel, így például a horvátországi Grubisno Polje város általános iskolájával. Számítunk a fenntartó segítő támogatására és a gyermekek nevelésében a szülők együttműködésére. Iskolánk egyik mottója, ahogyan Kiss Géza vallotta "Higgy a gyermekben! S érezze meg ezt határozottan rólad!" Arra törekszünk, hogy ez mindennapi munkánk során meg is valósuljon.

VM DASzK, Szakképző Iskola - VM Mezőgazdasági Szakképző Iskola és Kollégium:

Az iskolát 1964-ben alapította a Földművelésügyi Minisztérium. Már a kezdetektől mezőgazdasági szakemberek képzésével foglalkoznak. E mellett informatikai szakot is indítottak a munkaerő piaci igényekhez igazodva. Szakképző iskola és szakközépiskola. Az középfokú oktatási intézmény felnőttoktatás keretében is több szakot indít.

Sellye Városi Művelődési Ház, Könyvtár és Muzeális Intézmény:

A Sellye Városi Művelődési Ház, Könyvtár és Muzeális Intézmény – önkormányzati fenntartású, 2012. júliusától integrált közművelődési intézmény. Előtte 2008. és 2012. között Sellye Város Önkormányzatával kötött közművelődési megállapodás alapján, egy vállalkozás látta el a Művelődési Ház és az akkor még működő Ormánság Televízió közművelődési és műsorszolgáltatási feladatait. A Városi Könyvtár és a Kis Géza Ormánsági Múzeum részben önálló intézményként tevékenykedett. A teljes szerkezeti átalakítás előtt, 1997-ben, szintén integrált intézményként (Művelődési Ház, Könyvtár, Múzeum, Sportcsarnok, Sportpálya, „Ormánság TV”) – közel 30 évig látta el nemcsak a település, hanem a kistérség közművelődési feladatait.

Intézményünk feladata valamennyi városi megemlékezés, ünnepség, stb. események mellett az ún. nagyrendezvények szervezése és lebonyolítása is, melyek közül ki kell emelni a minden évben megrendezésre kerülő Pünkösdi az Ormánságban, a Dinnyefesztivál és Város Napja, az Ormánsági Disznótoros és a „Kincsek között élünk” Kerékpártúra az Ormánságban rendezvénytársorozatokat.

A Könyvtár és a Múzeum egész évben látogatható. Az itt található Múzeumlélektárában az ideiglenes kiállításokban állandó helyet kapott az „Üdvözlés Sellyéről” című fotókiállítás, mely településünk (több száz évet átölelő) múltjáról ad információt, ízelítőt fotók formájában. A Múzeum épülete mögött skanzen található.

A Művelődési Házban fórumok, klubfoglalkozások, körök, a helyi civil szervezetek összejövetelei zajlanak heti rendszerességgel. A nagyrendezvények helyszínéül városi közterületek szolgálnak (Hévízfürdő, a fürdő előtti parkoló, Főtér, Draskovich kastély).

A Kiss Géza Ormánsági Múzeumban az Ormánság népművészetét és a névadó, Kiss Géza munkásságát mutatják be. Az udvaron található skanzen a vidék legjellegzetesebb épületeit és egy talpasházat is bemutat. A múzeumban visszailleszthatunk a Drávával napi kapcsolatot tartó nép korábbi archaikus életformájára, az Ormánság messze földön híres szötteseire, népi bútoraira és kerámiáira, a magyar népi építészetben külön fejezetet jelentő talpasházra. Aki értő szemmel keresi a szépet, az a nép építészet több régi remekére bukkanhat a falusi báját megőrző kisvárosban.

Az intézményfőbb tevékenységi körei:

- Könyvtári állomány gyarapítása, nyilvántartása
- Könyvtári állomány feltárása, megőrzése, védelme
- Könyvtári szolgáltatások

- Múzeumi kiállítási tevékenység
- Múzeumi közművelődési, közönségkapcsolati tevékenység
- Közművelődési tevékenységek és támogatásuk
- Közművelődési intézmények, közösségi színterek működtetése

A Sellye Városi Művelődési Ház, Könyvtár és Muzeális Intézmény állandó foglalkoztatottainak létszáma 4 fő, ebből 1 fő intézményvezető-művelődésszervező, 1 fő könyvtáros, 1 fő mozgókönyvtárosi feladatokat lát el, 1 fő múzeumgondnok-takarító tevékenységet végez.

Csoportjai az Arany Ősz Nyugdíjas Klub Egyesület, a Tilangli Énekegyüttes, a Sellyei Társastáncok Egyesülete.

Szociális Háló Egyesület:

Az Egyesület közhasznú tevékenységei:

- Egészségmegőrzés, betegségmegelőzés, gyógyító-, egészségügyi rehabilitációs tevékenység, gyógyturizmus elősegítése
- Szociális tevékenység, családsegítés, időskorúak gondozása
- Nevelés és oktatás, képességfejlesztés, ismeretterjesztés
- Hátrányos helyzetű csoportok társadalmi esélyegyenlőségének elősegítése
- Környezetvédelem
- Gyermekek- és ifjúságvédelem, gyermek- és ifjúsági érdekképviselés
- Emberi és állampolgári jogok védelme
- Rehabilitációs foglalkoztatás

- Munkaerőpiacon hátrányos helyzetű rétegek képzésének, foglalkoztatásának elősegítése - ideértve a munkaerő kölcsönzést is - és a kapcsolódó szolgáltatások
- Közhasznú szervezetek számára biztosított - csak közhasznú szervezetek által igénybe vehető - szolgáltatások.

Sellyei Tér-Erő Egyesület:

Az egyesület 1997-ben, civil kezdeményezésre jött létre. Az alapító tagok között szerepeltek a művelődési ház, a sportközpont és a könyvtár akkori és jelenlegi vezetői, pedagógusok, nyugdíjasok, az Ormánságfejlesztő Társulás akkori elnöke és más érdeklődők, a városért tenni akaró személyek is.

Az egyesület azzal a céllal alakult meg, hogy a térség hátrányos helyzete ellenére az itteni lakosságnak tág és sokrétű lehetőségeket biztosítson a szabadidő hasznos eltöltéséhez, szervezze és alakítsa a város kulturális és közéletét. A szervezet hetenkénti összejöveteleivel segítséget nyújt a mindennapos problémák megvitatásához, nyitottsága révén pl. a programok szervezésénél figyelembe veszi az egyéni érdeklődési köröket, igényeket. Ezeken az összejöveteleken mindenfajta programkezdeményezést szívesen meghallgatunk és lehetőség szerint meg is valósítjuk azokat.

Az egyesület keretein belül egy kórus is működik, amely rendszeresen szerepel Sellye és a környező települések különböző rendezvényein, ünnepein. A kórus 2006-ban országos minősítő versenyen arany minősítést szerzett. Az egyesület 2007-ben a kulturális és közösségi élet szervezéséért a Sellyei Önkormányzat Képviselő Testületétől a megtisztelő „Sellyéért” kitüntetésben részesült.

Néhány rendezvény, fellépés:

- a szüreti felvonulás hagyományának felelevenítése
- irodalmi estek rendezése
- farsangi multságok szervezése
- franciaországi vendégszereplés

Gyermekjóléti és Családsegítő Szolgálat:

A Sellyei Kistérségi Többcélú Társulás önálló intézménye. Az intézmény családsegítést és gyermekjóléti feladatokat lát el, szervezetileg elkülönült szakmai egységekben 35 halmozottan hátrányos helyzetű dél-baranyai településen. Állományi létszámunk 8 fő. A családgondozók heti 40 órában látják el feladataikat, mely abszolút személyfüggő, idő- és munkaigényes tevékenység. A dolgozókra hatalmas felelősség hárul. Az esetek kísérése empátiát, értő figyelmet, meghallgatást, valamint határozott, következetes és konkrét intézkedések egymásra épülő sorozatát követeli meg. A szakmai egységek munkáját az intézményvezető, illetve a szakmai egységek szakmai vezetői koordinálják. Feladata a családok fokozott védelme, támogatása, életük során fellépő működési zavarok - szociális feszültségek feltárása, melyhez észlelő és jelzőrendszert működtet. Munkavégzésének alapfeltétele az együttműködés. A Családsegítő Szolgálat segítségével tárnánk fel azon családokat, amelyek munkaidő alatt gyermeküket elhelyezését nem tudják megoldani. Segítségükkel kívánjuk megszólítani, azoknak a körét, akinek az álláskeresési előadások lendületet adhatnak a munkaerőpiacra való be/visszalépéshez.

Kistérségi járóbeteg-szakellátó központ:

TÁMOP pályázat keretében kistérségi járóbeteg-szakellátó központ épült, melyet 2010 elején vehettek igénybe a kezelésre szorulóknak. Az egészségügyi központ 57 szakorvosi órával üzemel. Bőrgyógyászat, szülészet-nőgyógyászat, reumatológia és pszichiátria mellett diagnosztikus alapszakmák és fizioterápia is helyet kapott a központban.

Baranya Megyei Munkaügyi Központ Sellyei Kirendeltség:

A szervezet fő feladata a foglalkoztatás elősegítése munkaerő-piaci programok kidolgozása, az álláskeresők ellátása rehabilitáció, felnőttképzés segítségével. A munkaügyi központ segítségével megtalálhatjuk azokat a munkavállalókat, akiknek segítségére lehetünk álláskeresésük során.

IV. Általános és konkrét célok megfogalmazása

A projekt célja olyan innovatív helyi igényeinkre épülő megoldások kidolgozása, melyek révén a térség lakosságának könnyebbé válik a munkai és magánéleti kötelezettségek összeegyeztetése, hozzájárul a munkavállalók és a vállalkozások alkalmazkodó képességének növeléséhez, ezáltal biztosítva a foglalkoztatás biztonságát, segítve a munkahelyek megtartását, újbóli elhelyezkedés biztosítását.

A rugalmasságot növelő helyi, innovatív kezdeményezések támogatása Sellye városában című program célja olyan innovatív tartalmú projektek megvalósítása, melyek segítik az intézményi együttműködést, és helyi

igények figyelembe vételével együtt racionalizáltabb működést, a szolgáltatások javulását fogják eredményezni.

Rövid távú (közvetlen) célok:

- Hatékony együttműködést kialakítani az Önkormányzat munkatársai, az ügyintézés igénybe vevők illetve az ügyintézését végző polgáraink között
- Racionálisabb működés kialakítása
- Hivatali szolgáltatások minőségének javulása
- Helyi szövetségek, együttműködések kialakítása a település intézményei, valamint az aktívan tevékenykedő civil szervezetek között, hogy minden rendelkezésre álló eszközzel megismertessük és ösztönözzük a projektünk megvalósításában való részvételt.
- A hivatal ügyintézési idejének átalakítása, igényekhez alakított gyermekfelügyelet biztosítása az átalakított időszakban
- Új típusú munkakörök kidolgozása
- Hivatali dolgozók kommunikációs képzése a változások befogadása, alkalmazása kapcsán
- A település honlapjának interaktív fejlesztése az ügyintézés egyszerűsítése szempontjából
- A megfelelő célcsoportok bevonása és mozgósítása a programokba, különös tekintettel a hátrányos helyzetű csoportokra
- A már működő helyi közösségi tevékenységek folytatása és továbbgondolása, a célcsoport bővítése

Összességében elmondható, hogy a projekt közvetlen célja olyan innovatív tartalmú projektek megvalósítása, amelyek segítik az intézmények együttműködését, és helyi igények figyelembe vételével együtt racionalizáltabb működést, a szolgáltatások eredményének

javulását fogják eredményezni. Az előkészítő tevékenység után kialakítjuk a helyi szövetségeket, együttműködések, majd az új típusú munkakörök kidolgozását tervezzük. A szolgáltatások család- és felhasználóbaráttá alakítása során célunk a szolgáltatások minél több emberhez való eljuttatása. Átalakítjuk a nyitvatartási időket, a hivatalok ügyintézési idejét és a környezetünkben élők munkaidejét összehangoljuk. Az említett tevékenységekről a lakosságot informáljuk, a hivatali dolgozókat pedig képzéssel készítjük fel a változások elfogadására, alkalmazására. A célcsoport számára a munkaerő-piaci igényeknek megfelelő képzések biztosításával a térségi munkáltatók és potenciális munkavállalók közötti kooperációt segítjük elő. A projekt eredményeként a térségi intézményekben 100 fő felkészítésen, képzésen való részvételét tervezzük, a szolgáltatások elérhetőségét pedig a térségi lakosok teljes körében – 5 500 fő – kívánjuk biztosítani.

Hosszú távú célok:

A projekt hosszú távú céljaként tekintünk a lakosság elégedettségének növekedésére a szolgáltatások fejlesztésével kapcsolatban. A megvalósítás során kialakított innovatív helyi igényekre épülő megoldásokat, melyek biztosítják a térség lakosságának a munkai és magánéleti kötelezettségek összeegyeztetését, hozzájárulnak a munkavállalók és a vállalkozások hatékony együttműködéséhez, a foglalkoztatáshoz, fenntartjuk és folyamatosan fejlesztjük. A projekt lebonyolítása javítja az intézményi rendszerünk modernitását, flexibilitását, a dolgozóink modern eszközök alkalmazásában való jártasságát. Legfontosabb cél pedig az elvándorlás, a lakosságszám, a munkaerő-piaci inaktivitás csökkenésének a megállítása.

- Sellye és a kistérség településein élők szolgáltatásokkal szembeni elégedettségének növelése
- Innovatív projektek megvalósítása és tartós működtetése
- A hagyományos munkaidő-szabadidő elgondolás megváltoztatása a munkaadók, illetve a munkavállalók esetén
- A településeken élők elvándorlásának csökkentése
- Lakosságszám csökkenésének megállítása
- Munkaerő-piaci inaktivitás csökkentése
- Javítani az egyéni magatartásmintákon, elérni, hogy a lakosság felelőssége, öngondoskodás képessége felerősödjön
- Az ügyintézés jelenjen meg a lakosság mindennapjaiban, mint egyszerű, rugalmasan megoldható feladat
- Növekedjen minden tekintetben az önállóság az Önkormányzattal kapcsolatos lakossági ügyintézés során
- Akadálymentesített környezet kialakításának elősegítése

Összességében elmondható, hogy a projekt hosszú távú céljaként tekintünk a lakosság elégedettségének növekedésére a szolgáltatások fejlesztésével kapcsolatban. A megvalósítás során kialakított innovatív helyi igényekre épülő megoldásokat, melyek biztosítják a térség lakosságának a munkai és magánéleti kötelezettségek összeegyeztetését, hozzájárulnak a munkavállalók és a vállalkozások hatékony együttműködéséhez, a foglalkoztatáshoz, fenntartjuk és folyamatosan fejlesztjük. A projekt lebonyolítása javítja az intézményi rendszerünk modernitását, flexibilitását, a dolgozóink modern eszközök alkalmazásában való jártasságát.

Legfontosabb cél pedig az elvándorlás, a lakosságszám, a munkaerő-piaci inaktivitás csökkenésének a megállítása. Valljuk, hogy az elégedett ügyfél,

az elégedett lakos, amennyiben támogatják, megtalálja helyét a közösségben, a községben.

Prioritások:

- Ügyintézésök egyszerűsítése
- Párbeszéd kialakítása a lakosság és az ügyintézésben résztvevő alkalmazottak, vezetők között
- Kapcsolatot tartani a hivatali ügyintézés minden szereplőjével
- Minden a témában rendelkezésre álló információt széles körben kommunikálni

Konkrét célok:

- A projektben résztvevők számának folyamatos növelése
- A célcsoportok folyamatos monitorozása és aktivitásuk növelése
- Az átalakított nyitvatartási időben igénybe vett ügyintézésök folyamatos növelése
- A projektbe bevont együttműködő intézmények folyamatos növelése
- Elégedetlen ügyfelek (hivatali ügyintézés igénybe vevők) arányának visszaszorítása
- A hivatali ügyintézés igénybe vevők létszámának növelése
- A honlap látogatottságának növelése, ügyintézésök interneten történő kezdeményezésének növelése
- Folyamatos és aktív kommunikáció Sellye és az érintett települések honlapján és a helyi médiában

V. A projekt szakmai tartalma

A projektet a Sellyei Önkormányzat vezetésével, a Sellyei kistérség településeit bevonva kívánjuk megvalósítani (Adorjás, Baranyahídvég, Besence, Bogádmindszent, Bogdása, Csányoszró, Drávafok, Drávaiványi, Drávakeresztúr, Drávasztára, Felsőszentmárton, Gilvánfa, Hegyszentmárton, Hirics, Kákics, Kemse, Kisasszonyfa, Kísszentmárton, Kórós, Lúzsok, Magyarmecske, Magyartelek, Markóc, Marócsa, Nagycsány, Okorág, Ózdfal, Páprád, Piskó, Sámod, Sellye, Sósvertike, Vajszló, Vejti, Zaláta). Kistérségünk az ország leghátrányosabb térségei közé tartozik. Mint a legtöbb település Magyarországon, mi is küzdünk a fiatalok elvándorlásával. Önkormányzatunk működési formája tulajdonképpen megalakulása óta nem változott. Hagyományos nyitvatartási rend alapján fogadjuk a lakossági ügyfeleket. Így elmondható, hogy működésünk nem flexibilis, a hivatali ügyeket a lakosság számára is munkaidőnek tekinthető időintervallumban lehet intézni, amely szolgáltatások elérhetősége a kistérség lakosai számára nehézséget jelent. Célunk, hogy a kistérségben rugalmas nyitvatartási rendet tudjunk biztosítani intézményeinknél.

A projektet a pályázatban megjelölt indokoltság alapján a célok tekintetében kívánjuk megvalósítani, valódi innovációt alkalmazva, változást teremtve, mind a Hivatalunk, mind a lakosság körében

A projekt lépései, tevékenységei:

Előkészítés költségei

- Szükségletfelmérés, helyzetfeltárás
- Szolgáltatási potenciál felmérése,
- Jelenlegi helyzetkép összeállítása
- Megvalósítási tanulmány
- Döntések előkészítésébe célcsoportok képviselőinek bevonása

A projekt szakmai megvalósításához 1 fő szakmai vezetőt 40 órában, 1 fő pénzügyi vezetőt 20 órában alkalmazunk, munkájuk támogatásához külső projektmenedzser szakértői cég kerül bevonásra.

Szervezetfejlesztés lépései a projekt során:

A szervezetek fejlesztése komplex és strukturált folyamat, amelyet a szervezet helyzetének (belső sajátosságainak és környezetének) figyelembevételével kell megtervezni és megvalósítani. A legtöbb szervezetfejlesztő folyamat során hasonló módszerekkel folyik a munka, de az alkalmazott módszerek kiválasztása, azok arányának kialakítása valamint a sorrendiség meghatározása a fejlesztett szervezetre szabottan történik.

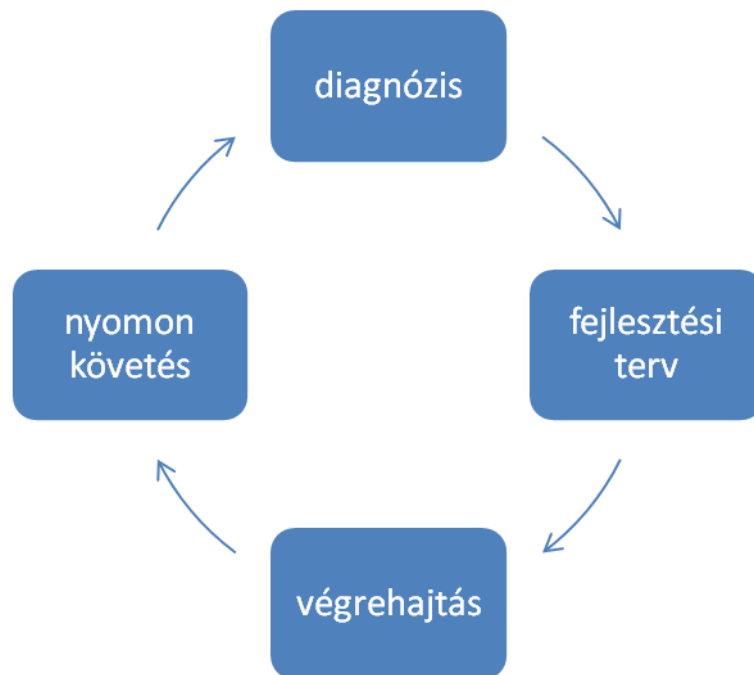
A fejlesztés külső szakemberek (szervezetfejlesztők) bevonásával valósul meg, ugyanakkor nem nélkülözheti a fejlesztett szervezetben dolgozók egy részének vagy összességének aktív közreműködését. Szervezet fejlesztését néhány főből álló ún. fejlesztő csoport irányítja, amely kifejezetten erre a célra alakul a külső szervezetfejlesztők és a fejlesztett szervezet képviselőiből.

A szervezetek fejlesztésének általános célja az, hogy a fejlesztett szervezet minőségi és/vagy mennyiségi szempontból jobban lássa el a feladatát, célját. Ezért a fejlesztő folyamat tervezése során konkrét minőségi és/vagy mennyiségi (kvalitatív és/vagy kvantitatív) célokat kell meghatározni.

A szervezetfejlesztés folyamata – lépések és tevékenységek:

A szervezetfejlesztés négy, szigorúan egymásra épülő fejlesztési lépcsőben történik:

1. Diagnózis készítése (szervezeti átvilágítás)
2. Fejlesztési terv kidolgozása
3. Fejlesztési terv végrehajtása (beavatkozás)
4. Nyomon követés (eredmények mérése, értékelése, utólagos beavatkozások)



A projekt tartalma az egyes megvalósulási helyszíneken:

Sellye Város Polgármesteri Hivatal:

- Az esélyegyenlőség nevében a hivatal teljesebb akadálymentesítésének elérésére egy hivatali ügyintézőnek jelnyelvi tanfolyam elvégzése.
- Több intézménynél (például a polgármesteri hivatal, közösségi ház) lenne szükség babakocsi tároló és kerékpártároló kiépítésére.
- A célcsoportok számára a munka és a magánélet összehangolásához nagy segítséget nyújtana a településen működő polgármesteri hivatal nyitvatartási idejének racionalizálása.
- Gyermekváró kialakítása, alkalmi gyermekfelügyelet szervezése. A gyermekvárók kialakításával a hivatalba érkező szülőknek kívánunk segíteni, hisz így a gyermekek az ügyintézési idő alatt barátságos környezetben tudnak várakozni. A délutáni gyermekfelügyelet keretében a gyermekek számára hasznos előadásokat tartanánk. A gyermekfelügyelet megszervezésében, lebonyolításában a Tér-erő Egyesülettel kívánunk együttműködni. Az egyesület a korábbi években is szervezett gyermektáborozást, így szakmai segítséget tudnak nyújtani, valamint adatokkal rendelkeznek a gyermekes családokról.
- A várakozási idők lecsökkentésére szükség lenne egy ügyfélirányító, elektronikus ügyintézési rendszer kiépítésére, melyen keresztül az ügyfelek akár otthonról is foglalhatnak időpontot, tehetik fel személyes jelenlétet nem igénylő kérdéseiket, tölthetnek le, illetve

fel dokumentumokat. Az elektronikus ügyfélszolgálatot a már meglévő Kontroller rendszer fejlesztésével meg lehet valósítani. Továbbá egy integrált pénzügyi szoftver beszerzése jelentősen javítaná az ügyfelek hivatalban szükségesen eltöltött idejének hosszát.

- Szükség lenne a hivatalban működő pénztár kisebb átalakítására, ezzel is elősegítve a biztonságosabb, gyorsabb pénzfelvételt, befizetéseket.

Általános Iskolát övező terület:

A településen működő általános iskola körüli utcákban visszatérő probléma a személygépkocsikkal közlekedők nem megfelelő sebességválasztása. E probléma megoldásának érdekében az iskola melletti két utcán zebra felfestése, kitáblázása, (esetleg épített/szerelt fekvőrendőrökre való felfestése) valamint sebességkorlátozó táblák elhelyezése.

Sellye Városi Művelődési ház, Könyvtár és Muzeális

Intézmény:

Ebben az intézményben is célunk gyermekváró kialakítása, alkalmi gyermekfelügyelet szervezése. Az elektronikus ügyintézés elfogadtatását, használatának megkönnyítését célzó informatikai előadások szervezése, melynek helyszíne a Művelődési Házban működő informatikai terem lenne, ahol több gépen egyszerre tudnak dolgozni az érdeklődők. A művelődési ház és a könyvtár ezen kívül teret és eszközöket biztosít egy-egy program megszervezéséhez.

A megvalósítás kockázatai és kezelésük

A kockázatelemzés szempontrendszer szerint az alábbi tényezők analízisére és ennek alapján a tényezők szerinti kockázatok kezelésére készítettünk tervet:

3 lehetséges kimenete van a szervezet-fejlesztési projekteknek, melyek a következők:

- mi történik, ha van változás?
- mi történik, ha minimális a változás?
- mi történik, ha drasztikus a változás?

3 nézőpontot kell figyelembe venni:

- pénzügyre gyakorolt hatás
- emberi erőforrás állományra / szervezetre gyakorolt hatás
- jogi hatás / jogi környezetre gyakorolt hatás
-
-



A szakmai megvalósítás ütemezésének bemutatása és a GANTT-diagram

Ütemezés (év/hónapok)	Tevékenység	Megvalósításért felelős szervezet
2013		
Előkészítő, megalapozó tevékenységek		
2013 január	Részletes és tényleges helyi igényeket felmérő szükségletfelmérés, helyzetfeltárás (jelenlegi helyzetkép összeállítása, célcsoport igényeinek felmérése, szolgáltatás potenciál felmérése, döntések előkészítésbe célcsoportok képviselőinek bevonása)	külső szolgáltató
2013 január	Megvalósíthatósági tanulmány elkészítése	külső szolgáltató
2013.január - december	Helyi szövetségek kialakítása/megkötése/támogatás	Sellye Város Önkormányzata
2013.január - december	Helyi szociális infrastruktúra működésének összehangolása és az intézmények közötti együttműködés megerősítése helyi szinten	Sellye Város Önkormányzata
2013.január - december	Helyi együttműködések kialakítása, megerősítése	Sellye Város Önkormányzata
2013.január - december	Új típusú munkakörök kidolgozása	
2013.január - december	Szabadidős tevékenységet szervező munkakör (gyermek, ifjúsági)/gyermekfelügyelet	külső szolgáltató
2013.január - december	Munkaidőrendszerek (rugalmas, csúsztatott/ölelkező műszak, stb.)	külső szolgáltató
2013.január - december	"Otthonba a hivatal" - mobil ügyintézés	külső szolgáltató
2013.január - december	Tudásbázi építés (részmunkaidősök foglalkoztatása, helyettesítés, új kollégák felvétele esetén)	külső szolgáltató
2013.január - december	Szolgáltatások (munkaerő-kölcsönző) igénybevétele	külső szolgáltató
Nyitvatartási- és ügyintézési idők racionalizálása, várakozási idők csökkentése		
2013 január-június	Nyitvatartási és ügyintézési idők átvilágítása, racionalizálása, harmonizálása mikro-térségi szinten	Sellye Város Önkormányzata /külső szolgáltató
2013. július-december	Munkaszervezés átalakítása	Sellye Város Önkormányzata /külső szolgáltató
2013 január-június	Átvilágítás (munka és feladatkörök, folyamatok/működés, kompetenciák) Dokumentációk átdolgozása	Sellye Város Önkormányzata /külső szolgáltató
2013 január-június	Változtatási javaslatok (folyamatmenedzsment, sztenderdizálás (minimál irodai LEAN)	Sellye Város Önkormányzata /külső szolgáltató

2013. július-december	Kommunikációs csatornák fejlesztése (belső, küldő, intranet, weboldal, telefonközpont, hírlevél, hirdetőfali megjelenés, stb.)	Sellye Város Önkormányzata /külső szolgáltató
2013. július-december	Helyettesítési rend - akár hivatalok közötti rugalmasság	Sellye Város Önkormányzata /külső szolgáltató
2013. július-december	Készségfejlesztés (változáskezelés, rugalmasság, új folyamatok megismerése, beépítése a munkakörbe)	Sellye Város Önkormányzata /külső szolgáltató
2013. július-december	Munkafolyamatok racionalizálása	Sellye Város Önkormányzata /külső szolgáltató
2013. július-december	Munkakörök racionalizálása	Sellye Város Önkormányzata /külső szolgáltató
2013. július-december	Munkaidők átszervezése	Sellye Város Önkormányzata /külső szolgáltató
2013. július-december	Munkaerő-gazdálkodás, személyügyi politika megújítása, élethelyzet- és életvitel-érzékeny személyügyi politika kialakítása - A beavatkozási területek meghatározása, az átszervezés/bővítés megtervezése és bevezetése	Sellye Város Önkormányzata /külső szolgáltató
2013. július-december	Vezetői hatékonyság	Sellye Város Önkormányzata /külső szolgáltató
	Felhasználóbarát szolgáltatásnyújtás kialakítása, szolgáltatások igénybevételének racionalizálása	
2013. február-március	Előzetes bejelentkezés lehetőségének kialakítása elektronikusan	külső szolgáltató
alkalmanként	Rendezvények idején gyermekfelügyelet szervezése	Sellye Város Önkormányzata
	A munka és magánélet összehangolását segítő lakossági általános informálás	
2013 január-március	Elektronikus ügyintézését támogató web-oldal kialakítása	külső szolgáltató
2013 január-március	Web oldal felhasználbaráttá tétel, vakok és gyengén látók részére	külső szolgáltató

havonta	Lakossági elődássorozat szervezése időgazdálkodás témakörben, és informatikai és nyelvi oktatás Lakosság oktatása az interaktív önkormányzati honlap használatáról Álláskeresési tréning a lakosság részére Jelnyelvi képzés	külső szolgáltató
	Család- felhasználóbarát hivatalok/intézmények kialakítása	külső szolgáltató
2013 március-június	Beruházás Pelenkázók beszerzése az intézményekbe, várótermi várószékek, eszköztároló szekrény Épületfelújítás, Polgármesteri Hivatala bababarat környezet kialakítása, babakocsi és biciklitároló kialakítása	külső szolgáltató
	Felhasználóbarát települési környezet fejlesztése	külső szolgáltató
2013 március-június	Beruházás Pelenkázók beszerzése az intézményekbe, várótermi várószékek, eszköztároló szekrény Épületfelújítás, Polgármesteri Hivatala bababarat környezet kialakítása, babakocsi és biciklitároló kialakítása	külső szolgáltató
	Közlekedés összehangolása a munkaidővel/tanulással, az intézmények nyitva tartásával	Sellye Város Önkormányzata
2013 március-augusztus	Közlekedés összehangolását célzó átvilágítás	Sellye Város Önkormányzata
	Kommunikációs tevékenység	
2013 január-december	Honlap aktualizálása, folyamatos információközlés	külső szolgáltató
	Közbeszerzési tevékenység	
2013 február-március	Közbeszerzés	külső szolgáltató
	Projektmenedzsment	
2013 január-december	Projektmenedzsment felállítása (projektvezető, pénzügyi vezető, projektmenedzsment szakértő bevonása)	Sellye Város Önkormányzata /külső szolgáltató
	Kötelező nyilvánosság biztosítása	
2013 január	Nyitórendezvény + sajtóközlemény	külső szolgáltató
2013 december	Zárórendezvény + sajtóközlemény	külső szolgáltató
2013 január, december	Táblák kihelyezése	külső szolgáltató
2014		

VI. A menedzsment és a szakmai megvalósítók

BETÖLTÖTT POZÍCIÓ	NÉV	VÉGZETTSÉG ÉS SZAKMAI TAPASZTALAT
Projektmenedzser	Ottó Krisztián Ottó	felsőfokú végzettség; 10 éves projektmenedzsmenti tapasztalat
Szakmai vezető	Vitkovics Ádám	kertészmérnöki végzettség; projektasszisztensi, brigádvezetői, munkavezetői tapasztalat
Pénzügyi vezető	Orosz Hajnalka	felsőfokú végzettség; közgazdász, könyvvizsgáló, adótanácsadó, költésvetési szervek minősített könyvvizsgálója; 15 év munkatapasztalat

Külső szakértőket az alábbi tevékenységek során veszünk igénybe:

- Átvilágítás
- Változtatási javaslatok és végrehajtása
- Kommunikációs csatornák fejlesztése
- Munkaidőrendszerek kialakítása
- HR szaktanácsadás
- Kommunikáció

II. A projekt megvalósítása során bevont szervezetek feladatai

A projektbe bevonní kívánt intézmény/szervezet	Feladat
Polgármesteri Hivatal	<ul style="list-style-type: none"> • Alkalmazottak képzése • Rugalmas munkaidő, ügyintézési idő kialakítása • Honlap átalakítása • Új ügyintézési rendszer bevezetése • Pénztár átalakítása
Sellye Városi Művelődési ház, Könyvtár és Muzeális Intézmény	<ul style="list-style-type: none"> • Szabadidős programok szervezése • Informatikai előadások szervezése • Programok feltételeinek biztosítása (tér, eszköz)
Szociális Háló Egyesület	<ul style="list-style-type: none"> • Társadalmi kontroll • Projekt egyeztetése, projekt-értekezleteken való részvétel
Térerő Egyesület	<ul style="list-style-type: none"> • Gyermekfelügyelet megszervezése • Társadalmi kontroll • Projekt egyeztetése, projekt-értekezleteken való részvétel
Gyermekjóléti és Családsegítő	<ul style="list-style-type: none"> • gyermekfelügyeleti igények

Szolgálat	<p>feltárása</p> <ul style="list-style-type: none"> • Társadalmi kontroll <p>Projekt egyeztetése, projekt-értekezleteken való részvétel</p>
Baranya Megyei Munkaügyi Központ Sellyei Kirendeltség	<ul style="list-style-type: none"> • Előadások szervezése

VIII. Költséghatékonyság

A szubszidiaritás elvének érvényesülése eredményeként az ügyek keletkezési helyéhez optimálisan legközelebb „vitt” ügyintézés csökkenti az eljárások költség, és műszaki háttérigényét.

Az igazgatási költség (igazgatási ügy költsége) fogalma napjainkig vizsgálatok tárgyát képező egzakt mérőszámmal nem jellemezhető fogalom. A költségek jelentős része a szervezet fenntartásával kapcsolatos személyi dologi kiadásokból tevődik össze. A szervezeti üzemméret növelése bizonyos határig csökkenti az egységnyi kiadásokat, azonban tekintettel arra, hogy ez a növekedés az ellátási (illetékességi) terület bővülésével is jár, egy ponton túl ez az ügyintézással kapcsolatos egyéb kiadások emelkedését eredményezi. E kiadások az ügyféllel való kapcsolattartás és a döntés-előkészítés, információszerzés fázisában merülnek fel elsősorban.

Az összköltségeken belül ez utóbbi költségtényező részarány nagyrészt a szervezet igazgatási hierarchián belül elfoglalt helyének függvénye. E költséghányad elsőfokú ügyintézés esetében a legtetemesebb. Itt a legsokoldalúbb, és legszélesebb körű a hatósági munka kommunikációs igénye, amelynek jelentős része az ügyek természete, és az ügyfelek

képességei, lehetőségei miatt költségigényes megoldások alkalmazásával bonyolítható (személyes jelenlét, helyszíni szemlék, papír alapú levelezés – gépjármű fenntartás, útiköltség, postaköltség, stb.) Tovább növeli e költségeket a szervezetenövekedésből vitathatatlanul fakadó bürokratizálódás, amely nem teszi lehetővé azon informatív és rugalmas, - a jogszabályok által nem tiltott - ügyintézési technikák alkalmazását, amelyek sok esetben képesek kiváltani, illetve lerövidíteni a költséges és hosszadalmas hatósági eljárásokat.

Sellye Város Polgármesteri Hivatala térségében, illetve a javasolt járási területen földrajzi elhelyezkedése, közúti kapcsolatai, műszaki felszereltsége következtében mind a közösségi költségek, mind az ügyféli kiadások tekintetében képes megfelelni a költséghatékony feladatellátás elvárásának.

A fenntartási időszakra vonatkozó költségeket Sellye Város Önkormányzata vállalja.

A projekt keretében létrehozott/fejlesztett szolgáltatások létrehozásának/ fejlesztésének költségigényének bemutatása:

A projekt keretében a szolgáltatások jobb elérhetősége kapcsán megvalósuló beruházás:

- A Polgármesteri Hivatal, illetve annak intézményeiben és az együttműködő partnerek intézményeiben baba – és gyermekbarát környezet kialakítása mindösszesen: 2 159 000,-Ft értékben. A beruházás részletes leírása a következő:

Benyújtott pályázat keretében a Sellye, Dózsa György u. 1. szám (70/4. helyrajzi szám) alatti Polgármesteri Hivatal épületében baba-

és kisgyermek barát környezet kialakítását tervezzük. A kialakítás során mindenképp szükséges a várakozásra szolgáló folyosó festése. Komplettn gyermekváró termet nem tudunk létesíteni, mert előreláthatóan 2013. január 1. napjától az épületbe költözik a sellyei járási hivatal, ami megnövekedett ügyintéző számot és ezzel helyigényt keletkeztet. Viszont egy gyermeksarok kialakítására lehetőség van az épületen belül. Ide elsősorban gyermek bútorokat, gyermekszőnyeget, polcot, könyveket, fali képeket, játékokat kívánunk elhelyezni, ami megkönnyíti a gyermekekkel való várakozást. Az akadálymentes mosdóban a projekt keretében pelenkázót szerelnénk fel.

Az önkormányzat intézményeiben is nagy igény lenne gyermeksarok kialakítására. Sellye Városi Művelődési Ház, Könyvtár és Muzeális Intézmény 2 épületében az új közösségi házban (Sellye, Mátyás király u. 52., 389. helyrajzi szám) és a könyvtárban (Sellye, Köztársaság tér 6., 1060 helyrajzi szám), ahová pelenkázó asztalra is igény lenne. Az épületben festésre nincs szükség, de a gyermekbútorok beszerzése itt is elengedhetetlen.

Együttműködő partnerként kívánjuk bevonni a Gyermekjóléti és Családsegítő Szolgálatot (Sellye, Zrínyi u. 13, 917. helyrajzi szám). Rajtuk keresztül kívánjuk elérni azokat a családokat, akinek ezek a programok, kialakított lehetőségek segítenek majd. A családsegítő épületében szükség lenne gyermek sarok kialakítására, pelenkázó felszerelésére. Itt festésre és kis bútorok beszerzésére is szükség van.

Szintén együttműködés keretében a Kistérségi Járó beteg - szakellátó központot (Sellye, Bodonyi u. 1/a, 390. helyrajzi szám) üzemeltető „Az Ormánság Egészségéért” Nonprofit Kft-vel. Mivel ez az intézmény foglalja magában a háziiorvosi rendelőktől kezdve a szakrendeléseken keresztül a védőnői szolgálatot valamint a gyógyszerterát indokoltnak találtuk itt is a gyermeksarok

kialakítását. Az épület 2010-ben került átadásra így felújítási festési munkák nem szükségesek viszont. A kis betegként érkező vagy szüleiket elkísérő gyermekek, olykor sokáig tartó várakozását nagyban megkönnyíteni egy foglalkozató gyermeksarok.

- Fedett babakocsi és kerékpár tároló kialakítása a polgármesteri hivatalban és intézményeiben a családbarát és környezetbarát ügyintézés megvalósítása érdekében mindösszesen 1 524 000 Ft értékben. A beruházás részletes leírása a következő:

Két helyszínen tervezzük a fedett kerékpár és babakocsi tároló kialakítását.

Az egyik a polgármesteri hivatal (7960 Sellye, Dózsa Gy. u. 1. , 70/4. helyrajzi szám) udvara. A hivatali dolgozók közül többen járnak kerékpárral, de sok ügyfél is ezt a közlekedési eszközt használja. A meglévő tároló kapacitása kicsi, így a kerékpárokat az épület falának támasztják, ami amellet, hogy rossz képet mutat, koszolja az épület falát és esős időben a kerékpárok is áznak.

A polgármesteri hivatal épületében működik a gyámhivatal, ahova sok anyuka, apuka a gyermekével érkezik. Ilyen esetben a baba kocsit vagy az utcán hagyják vagy az épület amúgy is keskeny folyosójára hozzák be. Az udvaron kialakított tároló segítséget nyújtana, hogy látható helye, időjárási viszonyoktól védve tárolhatják a babakocsikat.

A másik helyszín az önkormányzat egyik intézménye a Sellye Városi Művelődési Ház, Könyvtár és Muzeális Intézmény 2012-ben átadott új közösségi házának udvarán (7960 Sellye, Mátyás király u. 52. 389. helyrajzi szám) lenne. Itt a rendezvénye, kiállítások, előadások miatt lenne szükség a tárolókra.

Kialakításukat tekintve előre gyártott termékek vásárlásában gondolkodunk. Kiválasztásuk során igyekszünk figyelembe venni a környezetet, ahova telepítjük.

- A projekt keretében beszerzésre kerülő szakmai megvalósításhoz kapcsolódó kis értékű eszközök 5 db pelenkázó, 8 db 3 üléses várószék és 5 db tároló szekrény, melyek a bevont intézményekben kerülnek kiépítésre, illetve elhelyezésre mindösszesen 1 228 000 Ft értékben.

Célcsoport számára nyújtott képzések:

A célcsoport számára a projekt megvalósítása során külső szolgáltatásoktól vásárolt képzés - informatikai, álláskeresési, stressz kezelő, nyelvi, jelnyelvi - költségei mindösszesen 7 686 000 Ft értékben a következőkből tevődnek össze:

- Hivatali dolgozók oktatása az interaktív önkormányzati honlap rendszeréről 4 alkalommal
- Informatikai oktatás az interaktív önkormányzati honlap használatáról a lakosság számára 6 alkalommal
- Az esélyegyenlőség biztosítása céljából intézmények dolgozóinak idegen nyelv (kisebbségi nyelv) oktatása 10 alkalommal (tanfolyam)
- Az esélyegyenlőség biztosítása céljából intézmények dolgozóinak jelnyelv oktatása 10 alkalommal (tanfolyam)
- A lakosság elhelyezkedését segítő álláskeresési tréning 10 alkalommal.

A projekt tevékenységhez közvetlenül kapcsolódó külső szakértő bevonásával végzett szolgáltatás-fejlesztések:

- weblap aktualizálása, felhasználóbaráttá tétele (vakok és gyengén látók részére is), havi folyamatos teljesítéssel, mindösszesen: 960 000 Ft értékben
- helyi szociális infrastruktúra működésének összehangolására és az intézmények közötti együttműködés megerősítésére, havi folyamatos teljesítéssel, mindösszesen: 3.596.640 Ft értékben
- helyi együttműködések szövetségek kialakításához kapcsolódóan, negyedévente folyamatos teljesítéssel, mindösszesen: 1 198 880 Ft értékben
- új típusú munkakörök kidolgozásához kapcsolódóan (pl. oktatási asszisztens, tanársegítő munkatárs, iskolai előkészítő nevelés, szabadidős tevékenységet vezető munkatárs, gyerekek játszóházi vezetője, zene és sportoktatás, korai nevelés és ezek kombinációi) havi folyamatos teljesítéssel, mindösszesen: 3 596 640 Ft értékben
- Nyitvatartási- és ügyintézési idők racionalizálása, várakozási idők csökkentése a munkavállalók igényeit figyelembe vevő intézményi nyitva tartás (polgármesteri hivatal, óvoda, iskola, háziorvosi rendelő) (minimum egy nap egy órával hosszabb nyitva tartás) havi folyamatos teljesítéssel, mindösszesen: 2 438 400 Ft értékben
- Felhasználóbarát szolgáltatásnyújtás kialakítása, szolgáltatások igénybevételeinek racionalizálása - a családok, munkavállalók igényeit figyelembe vevő szolgáltatásfejlesztés: előzetes bejelentkezés lehetőségének biztosítása, kereskedelmi egységek nyitva tartása, házhozszállítás, rendezvények idején gyermekfelügyelet, alkalmi jellegű gyermekfelügyelet (pl. ügyintézés idejére), havi folyamatos teljesítéssel, mindösszesen: 3 596 640 Ft értékben

- A térségben működő intézmények kapcsolati hálójának kiépítése, kommunikációs hálójának feltérképezése, egy alkalommal a projekt kezdetén mindösszesen 635 000 Ft értékben.
- A munka és a magánélet összehangolását segítő lakossági előadás sorozat (pl. időgazdálkodás témakörben) havi rendszerességgel mindösszesen 2 133 600 Ft értékben.

IX. Szinergia

Sellye Város Önkormányzata örömmel vette jelen projekt kiírás megjelenését. Az Önkormányzat a fent megjelölt tevékenységeket már amúgy is tervezte, maga az elvárás és az alapelvek közel voltak/vannak az Önkormányzat elképzeléseihez. A szinergia tehát szinte maga állt be.

A munkaügyi központ által megküldött, korábbi fejezetbe illesztett táblázat jól mutatja, hogy a térség jelentős munkanélküliséggel küzd. Ezt a Kormány is felismerte és 7/2003. (I.14.) számú kormányrendelet szerinti az országos átlagot jelentősen meghaladó munkanélküliséggel sújtott települések körébe, valamint a Foglalkoztatási Hivatal által meghatározott, az ország leghátrányosabb helyzetében lévő 516 településének a körébe sorolta. A munkanélküliség leküzdésére irányuló programok kidolgozása megtalálható a települési önkormányzatok szintjén, kistérségi és megyei, valamint országos szinten is.

A közigazgatási hatósági eljárás és szolgáltatás általános szabályairól 2004. évi CXL. törvény

II/A. fejezetében kifejti a kapcsolattartás általános szabályait. Ebben többek közt szabályozza, hogy mely területeken van lehetőség az ügyféllel való elektronikus úton történő kapcsolattartásra, időpont egyeztetésre. A projekt keretében megvalósítandó honlap fejlesztés ezen lehetőségek kihasználásának alapjait teremtenék meg.

A szinergia vizsgálatára a helyi, valamint a térségi fejlesztési elképzelésekkel összevetésben kerül sor. A térség szempontjából legadekvátabb, a települési fejlesztési programok áttekintése alapján a sellyei kistérségre tekintettel az alacsony foglalkoztatás, a szociális létbiztonság csökkenésének veszélyeit, melyre megoldásként a foglalkoztatási, átképzési lehetőségek kidolgozását, a tartósan munkanélküliek foglalkoztatási lehetőségeinek megteremtését, valamint a kistélepülési önkormányzatok együttműködést kerülő magatartásának visszaszorítását, illetve a kistélepülések önkormányzatainak az alulfinanszírozottság csökkentése érdekében (pályázati eredményesség fokozása) megteendő együttes fellépését tűzi ki célul. Fontosnak tartja a területi egyenlőtlenségek, szociális és gazdasági problémák kezelésére szolgáló program kidolgozását, ezzel együtt Sellye város húzó szerepének érvényesítését a kistélepülések felé.

A jelen pályázatban megfogalmazott, Sellye város és környezetében megteremtendő szolgáltatásszervezési újítások, a munkaerő piaci helyzetre pozitívan ható, innovatív munkaszervezési megoldások, valamint a célcsoportok esélyegyenlőségét javító intézkedések szinergiája elvitathatatlan, különös tekintettel arra, hogy a jelenlegi - a munkaerő piacra, illetve az elszegényedő lakosság lelki állapotára, így az önkormányzatok által nyújtott szolgáltatásokkal kapcsolatos lakossági elégedettségre is jelentős hatással bíró - szociális és gazdasági válsághelyzetben kizárólag az ilyen, és ehhez hasonló innovatív megoldások jelenthetnek kiutat az önkormányzatok szűkre szabott gazdasági-szociális mozgásterében.

X. Fenntartás

A létrehozott projektelemek ezt követően is a projektgazda Sellye Város Önkormányzat tulajdonában maradnak, nem történik változás. Fenntartásukat és működtetésüket a fenntartási időszakban és azt követően is biztosítjuk, melyhez megfelelő szakmai tudással és gyakorlati tapasztalattal rendelkezünk.

A pályázatunk célja innovatív tartalmú projektek megvalósítása során hatékonyabbá és racionalizáltabbá tenni az intézményi együttműködést, szolgáltatások nyújtásának folyamatát, mely által elérjük, hogy nőjön a helyi munkavállalók, vállalkozók és a lakosság elégedettsége, elkötelezettsége, amit a projekt zárása után is fenn fogunk tartani a térség minden célcsoportja számára elérhetően.

A projekt eredményeként kialakított szolgáltatások, módszertanok bevezetését az igények felmerülésével párhuzamosan alkalmazzuk. A humán erőforrás biztosítását helyben kívánjuk megoldani, előnyben részesítve az érzékeny célcsoport tagjait. A projekt során kifejlesztett megoldások alkalmazása esetén kijelöljük a legmegfelelőbb foglalkoztatót, mint az önkormányzat és intézményei, fenntartásában működő társaságok, a helyi vállalkozások és civil szervezetek. Közreműködünk a projekt után is a projekt eredményeinek a piaci és lakossági igényeknek megfelelő bevezetésében, alkalmazásában, aktualizálásában, fenntartásához megfelelő humán erőforrás igény, szükséges forrás helyi szintű biztosításával, mint az önkormányzat, intézményi munkavállalók, vállalkozók, civil szféra.

A szolgáltatások fenntartásnak finanszírozhatósága

Szolgáltatás	Finanszírozás
Racionalizált nyitva tartás idők	nincs költségvonzata
Bababarát környezet kialakítása, babakocsi és kerékpártárolók kiépítése	Önkormányzat finanszírozza
Weblap- Egységes információs rendszer	az önkormányzat informatikusa által karbantartott
Rendezvény a családosoknak, munkaerő-piaci visszatérésről tájékoztató nap	Önkormányzat finanszírozza
Családi napközi/gyermek felügyelet	Alapfokú oktatási intézmény látja el
Intézményi rendszer átvilágítása, átalakítása	Bevezetést követően a bevált új módszerek továbbvitele

Intézményünk dolgozóinak évente környezeti fenntarthatósági képzést szervezünk - a környezettudatosság feltételeinek alkalmazásával - tudásmegosztás aktualizálása céljából.

A projekt az eszközbeszerzések és a fenntartás során is nagy hangsúlyt fektet a környezetvédelmi szempontokra. Mindezek hozzájárulnak ahhoz, hogy a projekt fizikai befejezése után is önfenntartóvá váljon a kialakított rendszer, ezen felül a megszerzett szakmai kapcsolatok, a módszertani tudás lehetőséget biztosítanak a projekt kiterjesztésére és továbbfejlesztésére.

A projekt során kialakított rendszer fenntartásán, további hatékonyságnöveléséről az Önkormányzat és a bevont szervezetek gondoskodnak. Ezt a projekt által elért eredmények befolyásolhatják, ennek függvényében kerülhet sor újabb előremutató lépések végrehajtására, akár további pályázatok révén.

Sellye város elkötelezett a projektben kialakítandó rendszerek bevezetése és fenntartása mellett, vállalja az ezzel járó kööttségeket, költségváltozásokat.

Összegzés

Ezen megvalósíthatósági tanulmány célja, hogy egy olyan projekt sikerességéhez járuljon hozzá, amely fenntartható és időtálló eredmények megvalósulását biztosítja Sellye városában és az érintett, környező településeken.

Olyan új igazgatási modellt alakít ki, amely valamennyi érintett gazdasági, szakmai, szociális érdekeit a mindennapi élet realitásaihoz igazodó megvalósíthatósággal ötvözi. Figyelmük középpontjában a pénzügyi szakmai racionalitáson, a jelen esetleges kényszerpályáin túl, a térségben élő ember a központi szereplő - legyen az változásért felelős kormányzati tisztviselő, a változásban szerepét kereső helyi vezető, állása megtartásáért küzdő alkalmazott és hétköznapi nyugalmáért aggódó ügyfél.

Az anyag a jól érzékelhető igazgatási reformintézkedéseken keresztül arra mutat megoldást, hogy az igazgatási feladatok megfelelő racionalizálása hogyan képes valódi segítséget nyújtani azokra a problémákra, amelyek leginkább érintik a térségben élő embereket, akik a rendszer finanszírozói és igénybevevői egyaránt.

A tervezett fejlesztések megvalósításával az intézményi munkavállalók, a munkáltatók és a lakosság mindennapi életritmusához igazodó, nagyobb rugalmasságot biztosító, munkahelymegőrzését segítő, új munkahelyek létesítését eszközlő, jobb álláskereső feltételeket biztosító projekt kerül megvalósításra.

1. sz. melléklet

**Kérdőív a TÁMOP 2.4.5-12/3 azonosítószámú
A rugalmasságot növelő helyi innovatív kezdeményezések támogatása című
pályázathoz**

Tisztelt Részvevő!

Örömmel vennénk, ha az alábbi kérdőív kitöltésével segítené munkánkat.

A leadott kérdőívben szereplő válaszokat kizárólag a TÁMOP 2.4.5-12/3 azonosítószámú A rugalmasságot növelő helyi innovatív kezdeményezések támogatása című pályázathoz használjuk fel.

A válaszadás önkéntes és anonim.

Köszönjük!

A kérdőívet 120 emberrel töltöttük ki.

1. Mely településen él?

.....

98 válaszadó él Sellyén

14 a körjegyzőséghez tartozó településeken (Kákics 3, Okorág 2, Marócsa 3, Drávasztára 4, Drávaiványi 1, Sósvertike 1)

8 a kistérséghez tartozó településen (Vajszló 3, Csányoszró 2, Felsőszentmárton 2, Páprád 1)

2. Neme (Kérem, válaszát karikázza be!) : nő 78 férfi 42

3. Életkora (Kérem, válaszát karikázza be!)

-18 16 18-25 34 26-30 22 31-40 28 41-50 12 51- 28

4. Gyermekének száma?

0 10 1 35 2 56 3 16 4 3 5 0 több 0

5. Milyen gyakran intéz hivatalos ügyeket (okmány iroda, gyámhivatal, hatósági ügyek, stb...) Sellyén?

- naponta 1
- hetente többször 10
- hetente 78
- havonta 22
- még ritkábban 9

6. Kérem, értékelje a hivatal nyitva tartását 1-5 - ig, ahol az 1-es a legrosszabb 5-ös a legjobb. (Kérem, választ karikázza be!)

1 11 2 24 3 50 4 29 5 5

7. Szívesen intézné Ön ügyei egy részét elektronikusan, interneten keresztül?

- igen, az nagyban megkönnyítené a hétköznapjaim szervezését 53
- igen, bár a személyes ügyintézés sem okoz problémát 25
- nem, továbbra is a személyes ügyintézészt választanám 25
- nincs lehetőségem az interneten keresztül való ügyintézésre 17

8. Részt venne Ön egy elektronikus ügyintézés bemutató oktatáson?

- igen 98
- nem 22

9. Mennyire elégedett Ön a hivatali ügyintézés gyorsaságával? (Értékelje 1-5 - ig, ahol az 1-es a legrosszabb 5-ös a legjobb)

1 5 2 9 3 3 4 79 5 24

10. Ügyintézés alkalmával hogy oldja meg a gyermek/ek felügyeletét?

- már nagyok, nincs szükség felügyeltre 31
- családtag, barát vigyáz rá 15
- ügyeim intézését az óvoda/iskola idejére igyekszem tervezni 24
- magammal viszem 50

11. Jelenleg dolgozik valahol?

- igen, állandó munkahelyem van 83
- igen, alkalmi munkákat vállalok 7
- nem, GYES-en, GYED-en vagyok 10
- nem, sajnos munkanélküli vagyok 15
- nyugdíjas vagyok 5

12. Az alábbiak közül miken változtatna a hivatalban? (több válasz is megjelölhető)

- nyitva tartási idő megváltoztatása 34
- várakozási idő csökkentése 64
- várakozási körülmények javítása 97
- akadálymentesítés 12
- egyéb, mégpedig.....*halk zene, újságok, tájékoztatót, gyerek játékok, mesekönyvek*

13. Munkaidő alatt meg tudja oldani gyermeke felügyeletét?

- igen 55
- nem 65

14. Részt venne-e Ön álláskeresést segítő előadásokon?

- igen 98
- nem 22

Köszönjük, hogy válaszával segítette munkánkat!